



## C'est toi que nous recherchons !

La commission Sports de montagne du Club Alpin Suisse CAS élabore la stratégie à moyen et à long terme du domaine Sports de montagne ainsi que les objectifs de la planification pluriannuelle, financière ainsi que ceux de la planification annuelle qui en découlent.

Sont entre autres subordonnées à la commission Sports de montagne les commissions spécialisées Formation et sécurité (F+S) ainsi que Jeunesse et sport des adultes (JSA). Pour ces deux dernières, nous recherchons de suite des membres pour participer à la mise en œuvre de leurs tâches et objectifs.

### Commission spécialisée Formation et sécurité

La commission spécialisée Formation et sécurité assure une formation et un perfectionnement de qualité élevée, correspondant aux besoins des sections et des membres dans tous les domaines des sports de montagne, s'adressant à toutes les classes d'âge, allant de la formation de base jusqu'à celle de moniteur. Elle endosse la responsabilité de la sécurité sous tous ses aspects dans les sports de montagne.

Nous recherchons des membres de la commission spécialisée pour les fonctions suivantes :

- **Président/e**
  - Direction de la commission spécialisée F+S
  - Responsable de la stratégie et des objectifs
  - Siège au sein de la commission de tutelle Sports de montagne
- **Membre spécialiste en formation et perfectionnement (de préférence avec brevet de guide de montagne)**
  - Elaboration de mesures en matière d'évolution et de tendances dans le domaine des sports de montagne et de leur répercussion sur la formation alpine
- **Membre spécialiste en sécurité dans les sports de montagne (de préférence avec brevet de guide de montagne)**
  - Assurer un concept efficace en matière d'urgence
  - Conseil et soutien à l'Association centrale et aux sections
- **Membre spécialiste en courses de montagne**
  - Contact avec les sections et leurs besoins en matière de courses de montagne
- **Membre spécialiste en statistique des situations de détresse en montagne**
  - Elaboration de la statistique annuelle
  - Personne de contact à propos des situations de détresse en montagne

### Commission spécialisée Jeunesse et sport des adultes

La commission spécialisée Jeunesse et sport des adultes garantit des offres qui couvrent les différents besoins des jeunes, des adultes et des familles. Les groupes cibles sont stimulés par des animations et des projets motivants. Pour ce faire, toutes les activités de sports de montagne ainsi que les sports reconnus par le CAS entrent en ligne de compte.

Nous recherchons des membres de la commission spécialisée pour les fonctions suivantes :

- **Président/e**
  - Direction de la commission spécialisée JSA
  - Définition de la stratégie et des objectifs
  - Siège au sein de la commission de tutelle Sports de montagne
- **Membre spécialiste des sections et des OJ (y c. jeunes adultes <30 ans)**
  - Interconnexion régionale et collaboration avec les sections et les OJ
- **Membre spécialiste des écoles (de préférence avec brevet reconnu par la CDIP)**
  - Mesures et activités en soutien aux écoles et partenaires qui favorisent le premier contact des enfants et des jeunes avec les sports de montagne et l'escalade
- **Membre spécialiste en AIFa et AJ (Alpinisme en famille et Alpinisme juvénile)**
  - Activités AIFa et AJ, projets et développement de concepts pour promouvoir les sports de montagne
- **Membre spécialiste de la promotion des femmes**
  - Mesures d'encouragement, projets et activités de promotion des femmes dans les sports de montagne

Les commissions spécialisées se réunissent deux à quatre fois par année au maximum.

Si tu es intéressé par une de ces fonctions à repouvoir et que tu aimerais consacrer ton savoir et ton expérience à la poursuite du développement du sport des jeunes et des adultes, à la formation et au perfectionnement, ou à la sécurité dans les sports de montagne, nous attendons avec plaisir un bref acte de candidature par écrit accompagné d'un curriculum vitae.

Nous nous tenons à ta disposition pour toute question et tout renseignement complémentaire :

- Andreas Schweizer, président de la commission Sports de montagne : andreas.schweizer@sac-cas.ch ou 079 887 65 33
- Matthias Baumberger, chef du domaine Sports de montagne, Secrétariat administratif du CAS : matthias.baumberger@sac-cas.ch ou 031 370 18 41

Nous nous réjouissons de ta candidature jusqu'à fin octobre à : matthias.baumberger@sac-cas.ch. Des tâches captivantes et épanouissantes dans un contexte sympathique et collégial t'attendent.

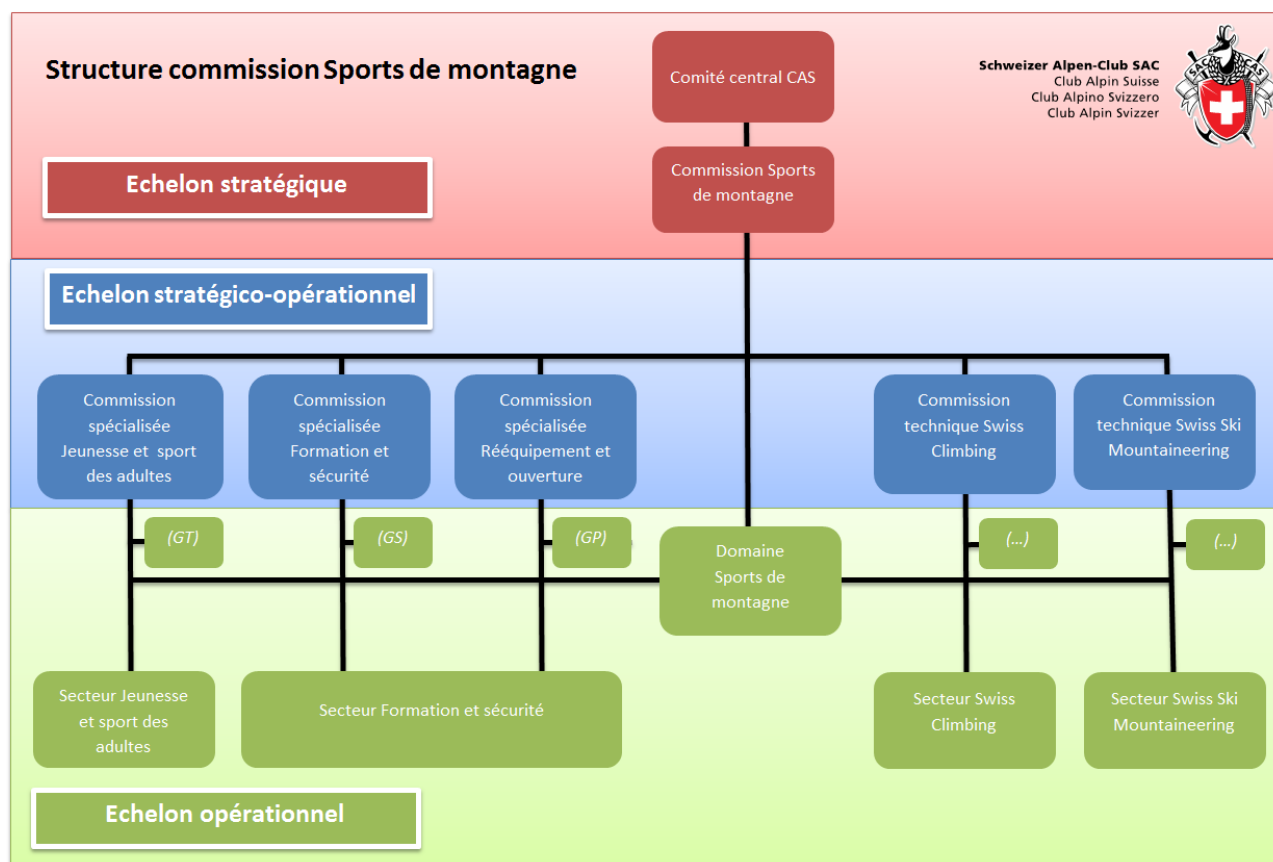


## C'est toi que nous recherchons !

La commission spécialisée Formation et sécurité (F+S) ainsi que celle de Jeunesse et sport des adultes (JSA) recherche de suite des membres intéressés par la mise en œuvre des objectifs stratégiques/opérationnels de ces deux commissions.

### Structure de la commission du domaine Sports de montagne au CAS

La nouvelle structure de la commission du domaine Sports de montagne se présente comme suit :



La commission de tutelle Sports de montagne poursuit les objectifs suivants :

- La commission Sports de montagne élabore pour le CC la stratégie à moyen et à long terme du domaine Sports de montagne ainsi que les stratégies partielles qui en découlent pour chaque secteur.
- Elle évalue, priorise et prépare les décisions pour le CC.
- Se basant sur la stratégie, elle établit les objectifs de la planification pluriannuelle, financière ainsi que ceux de la planification annuelle.
- Elle émet des recommandations quant aux personnes à élire pour représenter le CAS dans les organes nationaux et internationaux.

### **Commission spécialisée Formation et sécurité (F+S)**

La commission spécialisée Formation et sécurité assure une formation et un perfectionnement de qualité élevée, correspondant aux besoins des sections et des membres dans tous les domaines des sports de montagne, s'adressant à toutes les classes d'âge, allant de la formation de base jusqu'à celle de moniteur. Elle endosse la responsabilité de la sécurité sous tous ses aspects dans les sports de montagne.

- La commission spécialisée F+S est responsable de la stratégie à moyen et à long terme dans le domaine de la formation et de la sécurité.
- Elle fixe les priorités et les objectifs en fonction de la stratégie et dans le cadre des ressources financières et humaines.
- Elle assure la coordination et l'interconnexion des affaires avec la commission Sports de montagne.

### **Composition et rythme des séances**

La commission spécialisée F+S se compose de 5-7 bénévoles issus des sections de différentes régions linguistiques et des deux sexes. De préférence :

- ☞ Préposé/e aux courses
- ☞ Chef/fe de courses
- ☞ Chef/fe de cours formation de moniteur CAS
- ☞ Représentant/e de l'Association suisse des guides de montagne (ASGM)

Le/la collaborateur/trice suivant du Secrétariat administratif siège au sein de la commission spécialisée F+S avec une voix consultative :

- ☞ Chef/fe du secteur Formation et sécurité

En cas de nécessité, les collaborateurs du Secrétariat administratifs suivants assistent aux séances de la commission spécialisée F+S :

- ☞ Chef/fe du secteur Organisation des cours
- ☞ Responsable Formation été
- ☞ Responsable J+S

La commission spécialisée F+S se réunit deux à quatre fois par année au maximum.

### **Fonctions à pourvoir et attributions**

Nous recherchons des membres de la commission spécialisée pour les fonctions suivantes :

- **Président/e**
  - Direction de la commission spécialisée F+S
  - Responsable de la stratégie et des objectifs
  - Siègent au sein de la commission de tutelle Sports de montagne
- **Membre spécialiste en formation et perfectionnement (de préférence avec brevet de guide de montagne)**
  - Elaboration de mesures en matière d'évolution et de tendances dans le domaine des sports de montagne et de leur répercussion sur la formation alpine
- **Membre spécialiste en sécurité dans les sports de montagne (de préférence avec brevet de guide de montagne)**
  - Assurer un concept efficace en matière d'urgence
  - Conseil et soutien à l'Association centrale et aux sections
- **Membre spécialiste en courses de montagne**
  - Contact avec les sections et leurs besoins en matière de courses de montagne
- **Membre spécialiste en statistique des situations de détresse en montagne**
  - Elaboration de la statistique annuelle
  - Personne de contact à propos des situations de détresse en montagne

## **Commission spécialisée Jeunesse et sport des adultes (JSA)**

La commission spécialisée Jeunesse et sport des adultes garantit des offres qui couvrent les différents besoins des jeunes, des adultes et des familles. Les groupes cibles sont stimulés par des animations et des projets motivants. Pour ce faire, toutes les activités de sports de montagne ainsi que les sports reconnus par le CAS entrent en ligne de compte.

- La commission spécialisée JSA est responsable de la stratégie à moyen et à long terme dans le domaine de la Jeunesse et du sport des adultes.
- Elle fixe les priorités et les objectifs en fonction de la stratégie et dans le cadre des ressources financières et humaines.
- Elle assure la coordination et l'interconnexion des affaires avec la commission Sports de montagne.

## **Composition et rythme des séances**

La commission spécialisée JSA se compose de 5-7 bénévoles issus des sections de différentes régions linguistiques et des deux sexes. De préférence :

- ☞ Chef/fe OJ
- ☞ Moniteur/trice AIFa (Alpinisme en famille)
- ☞ Moniteur/trice AJ (Alpinisme juvénile)
- ☞ Chef/fe de courses
- ☞ Moniteur/trice J+S

Le/la collaborateur/trice suivant du Secrétariat administratif siège au sein de la commission spécialisée JSA avec une voix consultative :

- ☞ Responsable sport des adultes (actuellement : chef du domaine Sports de montagne)
- ☞ Responsable Jeunesse

La commission spécialisée JSA se réunit deux à quatre fois par année au maximum.

## **Fonctions à pourvoir et attributions**

Nous recherchons des membres de la commission spécialisée pour les fonctions suivantes :

- **Président/e**
  - Direction de la commission spécialisée JSA
  - Définition de la stratégie et des objectifs
  - Siège au sein de la commission de tutelle Sports de montagne
- **Membre spécialiste des sections et des OJ (y c. jeunes adultes <30 ans)**
  - Interconnexion régionale et collaboration avec les sections et les OJ
- **Membre spécialiste des écoles (de préférence avec brevet reconnu par la CDIP)**
  - Mesures et activités en soutien aux écoles et partenaires qui favorisent le premier contact des enfants et des jeunes avec les sports de montagne et l'escalade
- **Membre spécialiste en AIFa et AJ (familles et enfants)**
  - Activités AIFa et AJ, projets et développement de concepts pour promouvoir les sports de montagne auprès des enfants (<10 ans, soit J+S alpinisme juvénile), des jeunes et des familles
- **Membre spécialiste de la promotion des femmes**
  - Mesures d'encouragement, projets et activités de promotion des femmes dans les sports de montagne

Si tu es intéressé par une de ces fonctions à repourvoir et que tu aimerais consacrer ton savoir et ton expérience à la poursuite du développement du sport des jeunes et des adultes, à la formation et au perfectionnement, ou à la sécurité dans les sports de montagne, nous attendons avec plaisir un bref acte de candidature par écrit accompagné d'un curriculum vitae.

Nous nous tenons à ta disposition pour toute question et tout renseignement complémentaire :

- Andreas Schweizer, président de la commission Sports de montagne  
Courriel : andreas.schweizer@sac-cas.ch, natel : 079 887 65 33
- Matthias Baumberger, chef du domaine Sports de montagne, Secrétariat administratif du CAS  
Courriel : matthias.baumberger@sac-cas.ch, téléphone : 031 370 18 41

Nous nous réjouissons de ta candidature jusqu'à fin octobre à : matthias.baumberger@sac-cas.ch. Des tâches captivantes et épanouissantes dans un contexte sympathique et collégial t'attendent.

Berne, le 29 août 2017

**Club Alpin Suisse CAS**



Andreas Schweizer  
Président commission Sports de montagne



Matthias Baumberger  
Chef du domaine Sports de montagne  
Secrétariat administratif du CAS