

# Ton bulletin

**Section Neuchâteloise**

**Club Alpin Suisse CAS**

Club Alpino Svizzero

Schweizer Alpen-Club

Club Alpin Svizzer





*Au menu  
en ce moment*



### Les plats de saison

- Montagne
- Randonnée
- Trail running

### Spécialités

- Matériel pro
- Chaussures

### Nos classiques

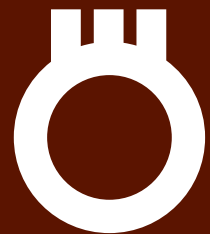
- Ski de randonnée
- Loisirs
- Escalade
- Kids
- Voyages
- Via Ferrata
- Vêtements
- Librairie



defi-montagne.ch  
2034 Peseux • 032 731 14 39



# LEROY OPTICIENS



## AIR-GLACIERS

**LÀ POUR VOUS, OÙ ET QUAND  
VOUS EN AVEZ BESOIN**



Votre carte  
de sauvetage  
dès CHF 35.-/an

**AIR-GLACIERS.CH**

SION COLLOMBEY LEYSIN GAMPEL LAUTERBRUNNEN GSTAAD

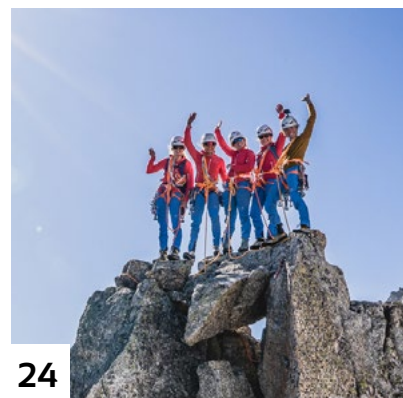




12



18



24

## SOMMAIRE

### VIE DU CLUB

- 5 Annonces
- 5 Nouveau programme OJ
- 7 Comité central du CAS
- 7 Devenir bénévole
- 8 Cabane Saleinaz
- 9 Gestion des cabanes
- 10 Cabane Bertol

### RÉCITS DE COURSES

- 12 Gross Diamantstock
- 14 Clochers des Planereuses (Saleinaz)
- 15 Journée Différences Solidaires au Creux du Van
- 16 Lundi-X: Balade au Val d'Hérens
- 16 Dames: Jaun-Brendel par le sentier géologique
- 18 Un jeudi avec les Jeudistes:
- 18 Course D: Paradis-Plage
- 19 Course C: Les Bernoises de près
- 20 Course B: Sur les traces de Farinet
- 21 Course A: La Comballaz - Leysin

### MONTAGNES

- 22 Portrait de Lucie Wiget
- 24 Portfolio de Naomie et Pauline

### CARNET

- 28 Programme des activités de la section
- 30 Quiz
- 31 Nos cabanes
- 31 Impressum

## EDITO



Les JO de Paris se sont achevés, et avec eux la 2<sup>ème</sup> édition après Tokyo incluant l'escalade sportive dans le palmarès olympique – cette fois avec deux épreuves (vitesse et combiné bloc/difficulté). Quel rapport avec la montagne, me direz-vous? Les voies sur résine «modernes» s'éloignent de plus en plus des mouvements que l'on peut trouver sur le rocher, en tout cas dans le niveau grimpé par le commun des mortels. Mais l'escalade sportive reste une porte d'entrée assez commune pour les sports de montagne. J'ai moi-même fait mes premières armes sur des prises synthétiques avant de, petit à petit, tâter des grandes voies en extérieur, et finalement des courses alpines. Ces JO ont au moins ce mérite: mettre en lumière et reconnaître l'engouement actuel pour ce sport. Bien que...

Bien que tout ceci soit fait sous le prisme de la compétition. Et pour le coup, j'ai toujours aimé dans l'escalade et les sports de montagne l'absence de compétition: pour moi, gravir un sommet se suffit à lui-même, et s'apprécie sans besoin de se comparer aux autres... Et à ce niveau, on peut dire que les comparaisons ne manquent pas. Outre les JOs, les multiples films de montagne font certes rêver, mais cautionnent souvent le «toujours plus» (plus vite, plus fort, plus risqué). Au risque de se focaliser sur la performance et perdre de vue ce qui fait la beauté de notre pratique. Bien que...

Bien que cette tendance s'estompe – à mon avis, depuis quelques années, avec des projets qui sont mis en avant pour leur côté aventureux, social et/ou humain, plus que sportif. A l'image de la commission des expéditions du CAS Neuchâtel, qui a décidé de réorienter ses objectifs pour soutenir des projets durables et hors du commun, sans forcément partir à l'autre bout du monde sur des voies extrêmes. Et à l'image de notre section en général, qui garde une grande place au partage et à l'aventure, et où l'esprit de compétition semble bien éloigné de la plupart des sorties. Gardons ça!

*Tommy Carozzani,  
président de la Commission de formation*

Couverture: En descendant du Pic de l'Aigle, vue sur l'aiguille Noire, dans la région du Galibier

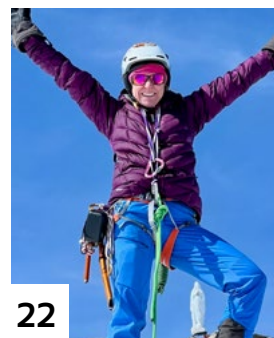
*Photo: Valentin Chapuis*



10



16



22

# RAIFFEISEN

Les sociétaires Raiffeisen  
vivent plus d'émotions  
tout en payant moins.

[raiffeisen.ch/memberplus](http://raiffeisen.ch/memberplus)



Route des Graviers 19 - CH-2012 Auvernier

032 731 45 66 - [info@carrosserie-auvernier.ch](mailto:info@carrosserie-auvernier.ch)



## CARROSSERIE D'AUVERNIER

Confiez-nous votre voiture et retrouvez-la comme neuve!

[www.carrosserie-auvernier.ch](http://www.carrosserie-auvernier.ch)

# la Mobilière

Agence générale de Neuchâtel  
Stéphane Progin  
Rue de la Treille 9, 2001 Neuchâtel  
[neuchatel@mobiliere.ch](mailto:neuchatel@mobiliere.ch)



## Gindraux Fenêtres

# LAVANCHY VINS



LAVANCHY VINS  
RUE DE LA DÎME 48  
2000 LA COUDRE-NEUCHÂTEL

032 753 68 89 | 079 543 46 34  
[INFO@LAVANCHY-VINS.CH](mailto:INFO@LAVANCHY-VINS.CH)  
[WWW.LAVANCHY-VINS.CH](http://WWW.LAVANCHY-VINS.CH)

# VIE DU CLUB

## Hommage aux jubilaires et repas festif

**Dimanche 1<sup>er</sup> septembre 2024 à 11h30 à la Rouvraie à 2022 Bellevue-sur-Bevaix**

Voir Ton bulletin précédent.

## Conférence

**Lundi 2 septembre 2024 à 19h30  
Stade de la Maladière, salle de conférence \***

Réservez la date! Informations détaillées communiquées ultérieurement sur le site web de la section.

## Fête des Vendanges

**du 27 au 29 septembre 2024**

La Fête des vendanges aura lieu du vendredi 27 au dimanche 29 septembre 2024. La commission des événements tiendra le stand du CAS-NE. Réservez dès maintenant 2-3 heures pour vendre nos produits sur ce stand. Dès début août vous pouvez vous inscrire sur notre site internet.

Des bracelets «cashless» seront disponibles et vendus à 10 francs lors de la conférence du 2 septembre ou dès fin-juin auprès des membres de la commission des événements. Ces bracelets serviront comme unique mode de paiement pour les boissons et la nourriture aux stands et donneront droit à utiliser les transports publics du littoral durant les 3 jours de fête et en plus à une place debout au corso fleuri du dimanche. Préférez de les acheter au CAS, c'est du bénéfice pour notre club.

*Nicolas Faivre, nico.faivre@gmail.com*

## Marché aux puces alpin

**Mercredi 30 octobre à La Neuveville**

Organisé conjointement avec Mountain Wilderness et le CAS La Neuveville. Infos et inscriptions des bénévoles, voir code-qr



*Lucie Wiget, préposée à l'environnement*

## Assemblée générale d'automne 2024

Convocation à l'AG d'automne de notre section qui aura lieu le

**Lundi 4 novembre 2024 à 19h30  
Stade de la Maladière, salle de conférence \***

L'ordre du jour paraîtra dans Ton bulletin de novembre-décembre.

L'apéritif sera offert par la section.

*Joëlle Fahrni, présidente*

## Nouveau programme OJ

(entre 10-20 ans)

**Mercredis après-midi grimpe**

Oyé Oyé jeunesse! Une nouvelle activité OJ est proposée à partir du mercredi 4 septembre et ce jusqu'à la fin de l'année 2024; c'est grimpe tous les mercredi après-midi! Si possible dehors, dedans si vraiment il fait pas beau et vers la fin de l'année on pourrait même envisager d'aller faire du dry tooling ou de la peau de phoque! Que tu sois débutant ou confirmé tu y trouveras ton plaisir! Alors viens.

Inscription: se fait pour chaque mercredi individuellement et au plus tard jusqu'au lundi soir. Tu peux venir 1-2-3 fois ou tous les mercredi, c'est toi qui choisis!

Prix par sortie: entre 10-20fr plus l'entrée en salle si on va en salle

Inscription auprès de Christelle Marceau 079 729 41 32 ou par mail [christellemarceau@bluewin.ch](mailto:christellemarceau@bluewin.ch).

*Christelle*



## \*Salle de conférence

Stade de la Maladière, Rue de la Pierre-à-Mazel 10, 2000 Neuchâtel

Salle de conférence (C), Ascenseur Sud, 3<sup>e</sup> étage, à votre droite

RTN   
**40 ans**  
 — au rythme —  
 de votre région



**Menuiserie Vouga Sàrl**

Charpente  
 Vitrerie  
 Aménagement d'intérieur



Rue de Fin-de-Praz 22  
 2024 Saint-Aubin-Sauges

Téléphone 032 842 11 10  
 mail menuiserie.vouga@bluewin.ch

**messeiller**  
 Lakeside Printhouse  
 www.messeiller.ch

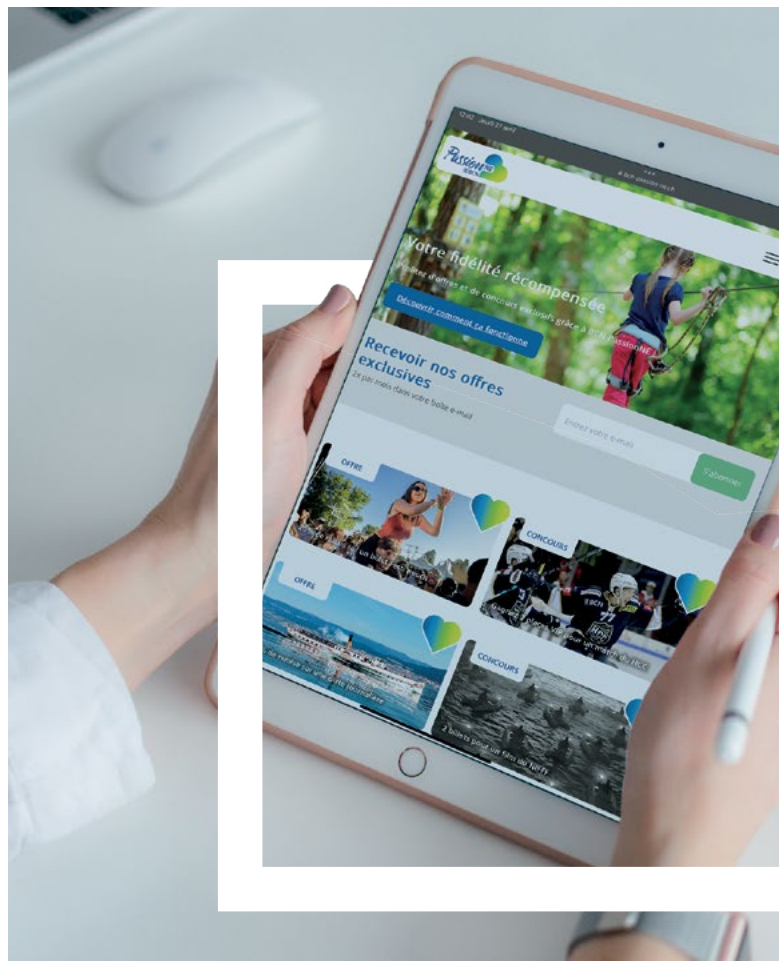
imprimer  
 c'est chez Messeiller!

impression offset et numérique  
 rapide • efficace • attrayant

Boostez votre communication!  
 032 725 12 96  
 vente@messeiller.ch  
 Place de la Fontaine 1  
 Case postale 142  
 2034 Peseux



Editeur du Bulcom  

 **BCN**

**DÉCOUVREZ NOS  
 CONCOURS ET NOS  
 OFFRES DE LOISIRS  
 À PRIX RÉDUITS**

www.passion-ne.ch



Photo de Marek Levick sur Unsplash

## Comité central du CAS

### La section à nouveau représentée au Comité central par l'un de ses membres

Afin de renforcer l'organe de direction de l'Association centrale du CAS, trois nouvelles personnes ont été élues au Comité central lors de la dernière Assemblée des délégués à Berne.

Comme annoncé lors de notre AG de printemps du 6 mai dernier, Claude Nicati, avocat neuchâtelois et membre de notre section, s'était porté candidat pour occuper l'un des postes. Il a été élu sans opposition le 22 juin à Berne. Nous ne doutons pas que Claude saura représenter au mieux la Suisse romande au sein du Comité central et servir les intérêts du CAS. Nous le félicitons et lui souhaitons plein succès pour cette nouvelle aventure.



Claude Nicati, membre de notre section élu au Comité central du CAS

## Devenir bénévole? A chacun-e sa manière de s'engager!

Afin de renforcer nos équipes et de compléter nos commissions, nous recherchons des personnes pour remplir les fonctions suivantes:

Secteur	Fonction
Comité de section	Un-e président-e Un-e secrétaire
Postes indépendants	Un-e responsable des archives (principalement numériques)
Cabanes	- Cabane de la Menée: un-e préposé-e (ou un duo/trio de préposé-es) - Ponctuellement: des volontaires pour les travaux d'entretien de nos cabanes
Commission de formation	Deux membres
Groupe Alfa (Alpinisme en famille)	Une équipe dirigeante (présidence/co-présidences) Des membre en soutien
Dans toutes les commissions	Des membres qui souhaitent apporter leur contribution sans prendre une responsabilité en particulier

Pour plus d'information:

Web: [www.cas-neuchatel.ch/section/devenir-benevole.php](http://www.cas-neuchatel.ch/section/devenir-benevole.php)

Contact: [presidence@cas-neuchatel.ch](mailto:presidence@cas-neuchatel.ch)

Joëlle Fahrni, présidente

## Gestion des membres

### Admissions

Liste des nouveaux membres pour les mois juin et juillet 2024

#### Membres individuels

- Bamps Norbert
- Bonoli Lorenzo
- Delefortrie Zoé
- Fabbri Philippe
- Jadama Pfeuti Nathalie
- Lanfranchi Elisabeth
- Otavo Rios Nahuel
- Rochat Francesca
- Sinausia Nieva Laura
- Wittwer Dominique

#### OJ

- Bachmann Florian
- Di Grazia Gloria
- Jacot Emilie

#### Membres famille

- Bürgi-Perrenoud Miriam et Valentin
- Contal Marie-Agnes, Olivia et Matéo
- David Roxana et Oprean Alexandru
- Jacot Marianne, Vincent, Pauline et Antoine
- Muster Jonathan et Carin
- Posluszny Jacek, Posluszna Justyna, Filip et Maja

Barbara Gindraux



## Cabane Saleinaz



*L'arrivée à la cabane est toujours un beau moment*

*Photo: Marie-Claude Borel Charpilloz*

### Visiteur fidèle

En ce mois de juin, nous sommes gardiens pour une semaine à la cabane de Saleinaz. Ce jeudi 27 juin, la journée s'annonce calme. Nous attendons 9 personnes ce soir à la cabane. Vers 15h, tous les clients sont enregistrés. Joël me dit qu'il y a encore deux personnes sur le chemin! Pas besoin de jumelles pour le reconnaître. C'est Jacques, c'est sûr! Postés au pied du drapeau, nous les encourageons...

Mais qui est Jacques Burgat?

Un chef de famille épanoui, un patron

engagé, un alpiniste aguerri, un membre loyal affilié à la Section neuchâteloise depuis 40 ans, un fringant jeune homme de 80 ans. Bref un grand monsieur dans tous les sens du terme!

Rencontré pour la première fois en 2021, ce qui nous a permis de connaître un homme touchant et généreux.

Nous tenions par ces quelques lignes à te dire merci pour ces bons moments partagés. Que la nature t'offre une santé qui te permette de grimper encore longtemps sur ces sommets qui te sont chers.

*Annick et Joël*



*Jacques Burgat*

*Photo: Annick*

PUBLICITÉ

DOMAINE de MONTMOLLIN  
Auvernier – Neuchâtel

Grand-Rue 3 - 2012 Auvernier - Tel. 032 737 10 00  
info@domainedemontmollin.ch - info@domainedemontmollin.ch

Domaine de  
La Maison Carrée  
2012 Auvernier  
[www.lamaisoncarree.ch](http://www.lamaisoncarree.ch)

**Les vins Porret**  
— Famille vigneronne depuis 1858 —

Les vins Porret · Goutte d'Or 20 · 2016 Cortaillod  
Tél. 032 842 10 52 · [info@porretvins.ch](mailto:info@porretvins.ch) · [www.porretvins.ch](http://www.porretvins.ch)

**pharmacieplus**  
**centrale matthys**

françoise et romaine matthys  
rue de l'hôpital 13  
2000 neuchâtel  
t. 032 725 11 58

spagyrie  
homéopathie  
fleurs de bach



## Gestion des cabanes

### Chalet des Alises

Après 15 ans d'activité comme préposée, Marie-Jo a remis fin juin les clés du chalet des Alises à un trio composé de Sébastien Winkler, Jérôme Wieser et Baptiste Delhove. C'est un grand plaisir de voir de jeunes membres s'engager dans la gestion

de nos cabanes. Merci à eux et je leur souhaite beaucoup de bonheur dans cette nouvelle activité. J'adresse aussi tous mes remerciements à Marie-Jo pour ses 25 ans d'activité à Panorama et au chalet de Alises.



Sébastien Winkler



Jérôme Wieser



Baptiste Delhove

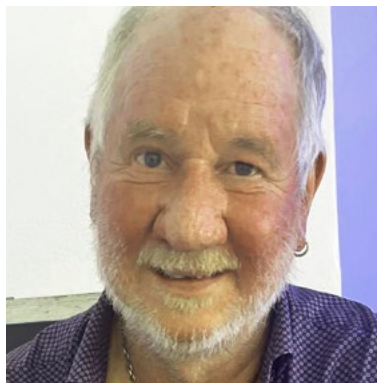
### Cabane Perrenoud

Le mois de juin a également vu des changements du côté de la cabane Perrenoud. Serge Pisoni, Pierre-Alain Favre et Mohamed Boukchacha ont en effet repris le flambeau de préposés, à la suite du retrait de Fabrice Gouzi et de Janine von Arx. Merci à ce

nouveau trio de relever le défi de gérer cette magnifique cabane et je leur souhaite de beaux moments à Perrenoud.



Serge Pisoni



Pierre-Alain Favre



Mohamed Boukchacha

### Cabane de la Menée

Intéressé à gérer une cabane? Pas de problème, Katja Bannwart et Yann Buchs cherchent leur(s) successeur(s) à la Menée. N'hésitez pas à les appeler pour en discuter!

*François Dupont*  
président de la Commission des cabanes

PUBLICITÉ

**CHAUSSURES  
SPORT**  
BOTTIER-ORTHOPÉDISTE  
diplômé

Avec nous vos pieds sont entre de bonnes mains

**despland**

Carte de fidélité

www.despland.ch  
E-mail: francois.despland@net2000.ch  
Tél. 032 846 12 46  
Fax 032 846 27 46  
2022 BEVAIX



## Cabane Bertol

### Début de saison

Le 20 mars, je suis monté à la cabane dans le but de copier les plans électriques qui ne sont disponibles que là-haut. Et quelle surprise lorsqu'au milieu de la nuit, nous nous sommes fait réveiller en sursaut à 2h00 du matin par une alarme.

Il s'agissait de l'alarme basse tension du système électrique général de la cabane. Cela signifie qu'il n'y avait plus de courant dans toute la cabane.

J'avais prévu de redescendre tôt le matin car la météo annonçait du mauvais temps en fin de matinée, mais j'ai vite compris que la situation était plus compliquée quand Stéphane m'a informé qu'il n'avait jamais trouvé comment recharger les batteries avec la génératrice.

J'ai alors réouvert les schémas électriques pour comprendre le problème. Pas simple quand on n'a que des connaissances de base en électricité, mais j'ai trouvé la solution. Par contre, le mauvais temps était déjà là. Forcé de rester, j'ai aidé à la cuisine car ce jour-là, une soixantaine de téméraires étaient attendus.

Nouvelle alarme la nuit suivante. Dès ce moment-là, je comprends que la situation est vraiment à prendre au sérieux.

La semaine suivante, nous nous contactons régulièrement avec les gardiens pour suivre la situation. Renseignements pris, nous sommes de plus en plus convaincus que les batteries ne tiennent plus la charge après 13 ans d'utilisation. Les démarches pour remplacer les batteries commencent mais en parallèle, il faut garantir la production d'électricité au quotidien. Il a fallu organiser des bidons d'essence supplémentaires pour tenir entre deux ravitaillements.

Comme si cette situation ne suffisait pas, le 17 avril, alors que la cabane est pleine de militaires pour la Patrouille des Glaciers, la génératrice n'a pas tenu le coup. Une nouvelle génératrice a été commandée en urgence et montée à Bertol car il n'était pas possible de se brancher sur celles de l'armée.

Heureusement que nous avons commandé les nouvelles batteries et que le fournisseur a été réactif. La livraison a été prévue pour le 1<sup>er</sup> mai mais finalement tout était installé et fonctionnel le 23 avril. Merci à lui.

Nous avons installé trois batteries de 70 kg LiFePO4 pour remplacer les 13 batteries au plomb de 88 kg qu'il a fallu descendre par les escaliers, charger pour le transport en hélicoptère, décharger des palettes pour les recharger dans le véhicule.

Une journée bien éreintante mais nécessaire pour le bon fonctionnement de cette magnifique cabane.

*Patrick, co-préposé Cabane Bertol*

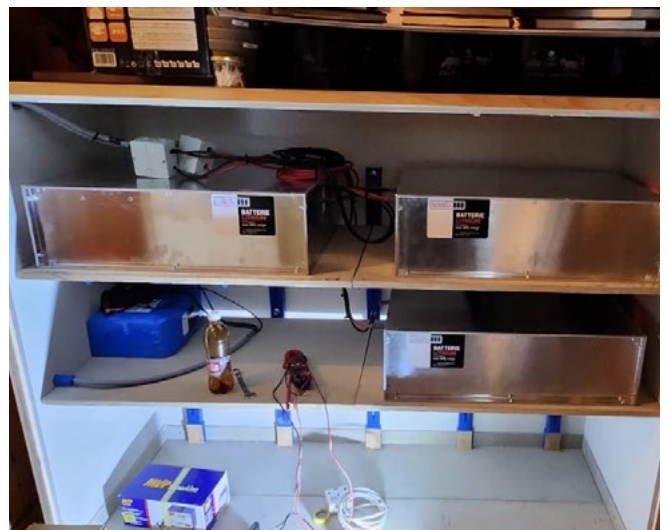


*Livraison des batteries*

*Photos: Patrick*



*Anciennes batteries*



*Nouvelles batteries*

## Un accès provisoire

À la suite des intempéries de fin juin, le chemin d'accès à la cabane de Bertol a été emporté au niveau du Torrent de Bertol.

Les préposés de la cabane ont alors immédiatement pris contact avec le responsable des chemins pédestres de la commune d'Evolène pour trouver une solution. Après de courts et constructifs échanges, la décision a été prise de mettre en place une passerelle sur le torrent. Chose faite le vendredi le 28 juin, juste à temps pour le désormais traditionnel Ravitrail du lendemain. Les trente courageux participants à cette course de montagne organisée par les gardiens de la cabane ont ainsi pu emprunter une passerelle toute neuve.

Malheureusement, de nouvelles intempéries et des laves torrentielles ont emporté le samedi soir la passerelle et laissé place à un fossé de 50 m de large et de 10 m de profond.

En attendant une solution pérenne, une déviation a été balisée sur la rive droite de la Borgne pour permettre aux visiteurs de monter à notre cabane.

*Patrick et Michaël, les préposés à Bertol*



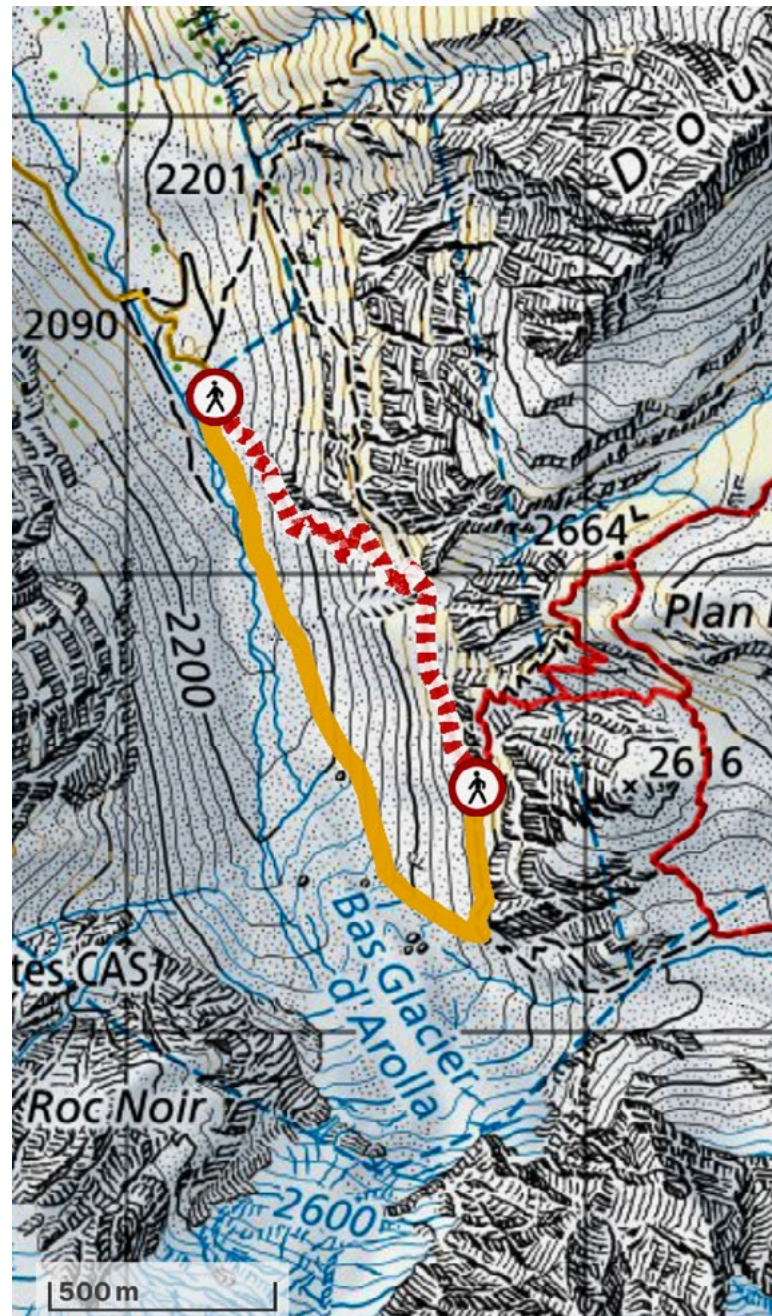
Nouvelle passerelle

Source: Pierre-Alain Sierra



Le Torrent de Bertol après les intempéries du 20 juin

Source: Pierre-Alain Sierra



Accès provisoire pour la cabane

Source: Swisstopo

# RÉCITS DE COURSES



*Le chef Sylvain attaque l'arête du Gross  
Diamantstock avant 6h*

*Photo: Lucie Wiget*



*Oscar dans le fameux passage du rasoir*

*Photos: Lucie Wiget*



*Aline dans l'exercice du grand écart*

## GROSS DIAMANTSTOCK

*Org. Sylvain Collet, Lucie Wiget*  
**19-20 juillet 2024**

Le Grand Cornier se fissurant au col de la Dent Blanche, le bivouac de la Dent Blanche s'en voit fermé. Sagement, afin d'éviter de faire une course de 20h sans dormir, nos gentils organisateurs nous ont proposé de changer de région et d'aller voir le Bächlital. Avec comme objectif le sommet du Gros Diamant (en français) par l'arête E.

Ainsi, sur conseil de notre cheffe environnement, nous nous rendons en transports publics dans la région du Grimsel, avec pour certains, un cours environnement en montant à la cabane.

Et oh surprise, la cabane est pleine un vendredi soir avec plus de dix cordées voulant se rendre au même endroit. Ce qui pousse nos gentils organisateurs à mettre la pression pour arriver les premiers à l'attaque.

C'est ainsi que nous partons vers les 4h30 le samedi matin vers l'attaque. La différence d'âge se fait sentir pour le vieux de la sortie, qui traîne la patte derrière à la montée et grogne.

Mais heureusement, la qualité du granit, la beauté de l'arête fait vite oublier ces grognements.

Les passages corde mi-longue s'enchaînent avec de jolis passages whazaaaa.

Au passage, notre chef de course décide de prendre une photo de la pente sous l'arête en balançant son natel en bas le pentu.

La descente s'enchaîne dans la bonne humeur, avant de rentrer à la maison.

Toutefois, une course n'étant réussie qu'avec des frites, Inès nous offre notre lot de patates frites lors de l'arrêt à la capitale.

Un grand merci à Sylvain et à Lucie pour cette belle course

***Manu, le doyen de la sortie***



*L'équipe devant l'objectif du jour*

# CLOCHERS DES PLANEREUSES (SALEINAZ)

Org. François Dupont, Hélène Marchand

27-28 juillet 2024

## 1<sup>er</sup> jour

Départ assez tôt de Neuchâtel pour espérer un peu de fraîcheur pour la montée à Saleinaz... mais il a malgré tout fait très chaud en ce samedi de canicule. Le chemin est exigeant: après la partie des dalles où les chaînes et marches en fer sont les bienvenues, une petite pause réhydratation s'impose avant d'attaquer le joli chemin de crête puis la traversée de l'impressionnant éboulis (au travers duquel le chemin est maintenant bien tracé) puis de la moraine. Arrivée à la cabane autour de 13h, accueillis par un thé de bienvenue et les délicieuses tartes préparées par Josiane et Vreni, gardiennes du moment, pour accompagner le pique-nique des plus gourmands.

Requinquée, l'équipe se sépare en 2 groupes pour explorer les voies d'escalade autour de la cabane. 2 cordées partent sur le secteur «promontoire», 2 autres sur le secteur «d'charges». Attention, les topos semblent erronés pour le secteur du promontoire (celui affiché dans la cabane est plus actuel, avec un ordre des voies corrigé) et incomplet pour le secteur d'charges (2 nouvelles voies de 2 longueurs sur la G, une 5a-5a et une 6b-6a ou 6c-6a). Les photos des topos affichés sont disponibles auprès des participants.

Bel après-midi de grimpe au soleil (les mollets de certain-e-s s'en souviennent) dans ce cadre splendide autour de Saleinaz, glacier d'un côté et Clochers de l'autre.

Le temps de profiter d'un apéro bien mérité et rafraîchissant aux derniers rayons de soleil et c'est déjà l'heure de se retrouver autour d'un bon repas convivial.

Sylvie



*Ambiance garantie, beau granit, belles longueurs*

## 2<sup>ème</sup> jour

Que la nuit fut bonne. C'est la Grasse Matinée, la première équipe partira vers 8h15 et la deuxième 1 heure plus tard. Le tout après un bon petit déjeuner préparé par Vreni et Josiane nos super gardiennes bénévoles. Les deux premières cordées Hélène-Alexandre et Micol-Jon iront dans la dite «Grasse Matinée»; suivies une heure plus tard par la cordée Coline-Vincent. François-Sylvie se lanceront eux dans le Spigolo ouest. Ambiance garantie, beau granit, belles longueurs, font de Grasse Matinée une bien belle sortie. Pour ne pas se trouver tous en même temps dans le raide couloir de descente, les deux dernières cordées à s'être lancées s'arrêteront à l'avant sommet pour descendre en rappel. C'est pour moi la première fois que je descends en rappel dans le clocher de Planeureuse. Le risque de coincer la corde est bien là. Tout se passera bien pour nos deux cordées.

J'aime beaucoup ces moments passés dans la paroi à contempler le paysage. Nous arrivons au pied peu avant les deux autres cordées qui sont passées par le sommet et la descente à pied. Y'a plus qu'à redescendre aux voitures et rentrer chez nous.

Merci François et Hélène pour cette belle sortie. Merci aux gardiennes de Saleinaz. Merci à vous toutes et tous pour les beaux moments partagés, enfin merci à Coline d'avoir supporté mes délires «Licheneux»

Vincent



*Le Licheneux*



Evolution des Joëlettes dans les pâturages

Toutes les photos: Philippe Aubert

## JOURNÉE DIFFÉRENCES-SOLIDAIRES AU CREUX DU VAN

Org. Philippe Aubert

Lundi 8 juillet 2024

Journée magnifique mais pas vraiment une course de section!

Cette journée a été organisée en collaboration avec les associations Différences-Solidaires et Neuchâtel Rando.

Suite à un contact avec Alain Bigey de Différences-Solidaires lors d'une conférence à une assemblée de la section, j'ai discuté avec lui des problèmes qu'il rencontrait lors de ses sorties avec les Joëlettes dans la région. Il m'a tout de suite parlé du Creux du Van où il vient au minimum 5 fois par an. Les passages pour piétons et pour VTT ne sont pas adaptés aux Joëlettes qu'il faut porter avec la personne handicapée! Cette remarque m'a interpellé en tant que président de Neuchâtel Rando et j'ai lancé l'idée d'organiser une sortie commune CAS et Neuchâtel-Rando afin de sensibiliser les milieux concernés à cette problématique.

Cette journée devait se dérouler en juin 2024 en présence du Ranger du Creux du Van et de représentants des autorités. La météo nous a obligés à reporter cette sortie et la date du 8 juillet n'a pas permis la présence des autorités afin de constater les problèmes. La sortie s'est toutefois déroulée dans une ambiance magnifique

et c'était émouvant de voir les sourires de Stéphane et de Romain, même dans les passages difficiles. Les autorités seront sensibilisées par un rapport et par le reportage de la TSR.

Cerise sur le gâteau: la paella préparée par Albertino et André à la cabane Perrenoud!

Merci à toutes et à tous de votre précieuse collaboration et j'espère bientôt pouvoir organiser à nouveau une sortie avec les passages aménagés.

Philippe Aubert



Passage pour piétons infranchissable pour les Joëlettes



Stéphane est heureux de redécouvrir la cabane Perrenoud

## LUNDI-X: BALADE AU VAL D'HÉRENS

*Org. Louis-Marie Boulianne,  
Simone Sklenar Boulianne*

**Lundi 17 juin 2024**

4 randonneurs matinaux se retrouvent à la gare pour le train de 6h22 pour Lausanne et Sion. Voyage tranquille car il n'y a pas beaucoup de passagers à cette heure. Un cinquième randonneur nous rejoint à Sion pour un café chez Zenhausern bien sûr. A l'arrivée aux Haudères nous retrouvons les randonneuses qui étaient déjà présentes depuis dimanche dans un mayen sur les hauteurs d'Evolène.

Après la traversée du village, nous attaquons la montée du jour, heureusement par paliers et souvent à l'ombre des noisetiers et des mélèzes sur un beau sentier parsemé de mayens. Une première pause à Farquesses avec une vue imprenable sur la star du jour, la Dent Blanche. Et une deuxième à Giette à la boutique des yacks qui sont élevés dans les parages.

La traversée d'une belle forêt à flanc de montagne, seulement entrecoupée par les traces de deux avalanches de 1999 et une passerelle bougeante, nous amène aux prés d'Arbey et son petit lac.

Le pique-nique se fait sur l'une des nombreuses tables disposées autour du lac. Le début de la descente vers Evolène se passe à travers des champs... de fleurs par un petit sentier qui nous permet de nous émerveiller dans ces prés fleuris multicolores sous un beau soleil de juin. La suite se fait en forêt par un sentier sinueux mais agréable pour rejoindre la Borgne et le village.

Une courte promenade sur le "sentier patrimonial" permet d'observer les bâtiments intéressants hors de la grande rue. Pour terminer, un regard sur la source qui a donné le nom au village. Une dernière halte à une terrasse ombragée a permis de clore en douceur cette jolie balade au Val d'Hérens.



*Ces prés fleuris multicolores*



*Le chef de course et sa suite*

*Photo: Jacques Isely*



## DAMES: JAUN-BRENDEL PAR LE SENTIER GÉOLOGIQUE

Org. Nathalie Veber, Daniela Vernardis

Jeudi 4 juillet 2024

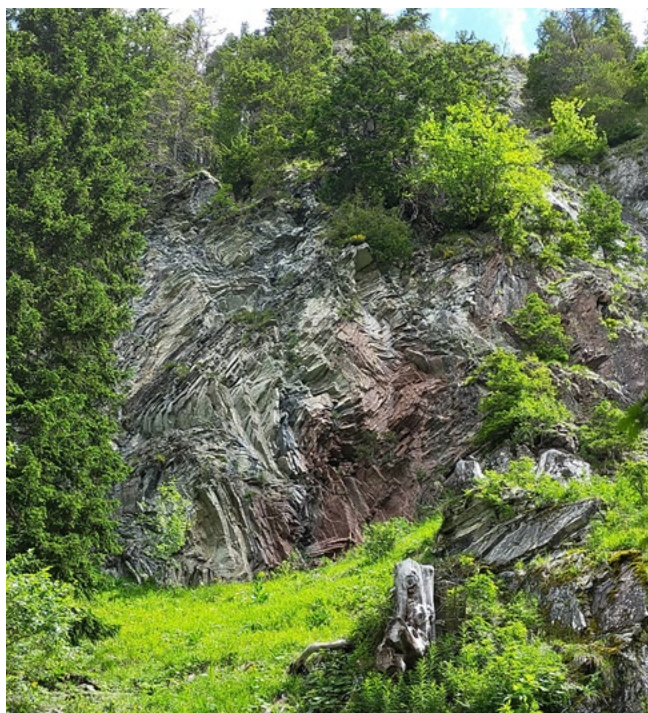
Rendez-vous matinal pour le train de 6h22. Destination Jaun Dorf (Bellegarde)! 9 participantes en pleine forme pour +/-1000 m et 16 km environ.

Départ vers 9h15, nous admirons la cascade de Jaun qui est alimentée par un ruisseau qui prend sa source sur le flanc du Vanil Noir. Son débit impressionnant peut atteindre 6000 litres par seconde.

Après une belle montée dans la forêt sur un chemin boueux, glissant et recouvert de racines, nous retrouvons le début de la boucle qui nous emmène sur le sentier géologique avec ses 12 postes d'observation. Après la lecture collective des panneaux, le Grossmutterloch (avec sa légende du diable qui a lancé sa grand-mère à travers la paroi rocheuse...!), les Couches Rouges, les radiolarites, les roches bosselées à éclat métallique, les glissements de terrain n'auront (presque) plus de secret pour nous...

Petite échappée de 10 minutes (ah oui?), sur un chemin fermé par des barbelés. Mais grâce à la ténacité et l'habileté d'une participante!! qui nous a ouvert le passage, nous avons pu atteindre la crête pour admirer la chaîne du Gros Brun ou Schopfenspitz.

Le pique-nique attendra que nous soyons au sommet à 1800 m, non loin du chalet du Soldat. Un gâteau fait par notre cheffe de course nous réglera. Nous renonçons au café qui sera pris à notre arrivée au village de Jaun. Descente sans problème,



Poste n°7: couches de radiolarites!

les chemins étaient un peu moins boueux qu'à l'aller...

Finalement bières et glaces au moka concluront cette magnifique randonnée! Avant de reprendre bus et trains de retour.

Merci à Nathalie pour cette belle course instructive qui s'est déroulée par un temps très agréable.

Anne



Vue sur le Gros Brun

# UN JEUDI AVEC LES JEUDISTES

## LES JEUDISTES

Chaque jeudi durant l'année, quatre courses de niveaux différents sont proposées (A, B, C et D) auxquelles peuvent s'ajouter une ou des courses spéciales.

Un programme mensuel est prévu pour les courses A, B et C et transmis aux Jeudistes inscrits par email vers le 20 de chaque mois. Chaque Jeudiste peut choisir une de ces courses selon sa convenance. Les indications pour la course D sont envoyées chaque semaine par email.

Dans ce qui suit, on présente les courses d'un seul jeudi passé, le 25 juillet pour les courses A, B et C et le 8 août pour la course D.



*Les Jeudistes ne se réunissent tous que quelques fois par année, ici lors de la fête de fin d'année*

*Photo: Heinz Hügli*

## COURSE D: PARADIS-PLAGE

*Org. Kurt Breitenmoser*  
**Jeudi 8 août 2024**

7 Jeudistes D (+2 pour l'apéro et le dîner, ce qui fait 9 participants au total), se sont trouvés jeudi 8 août 2024 au Restaurant Paradis-Plage pour le café. La balade fut entreprise en direction d'Auvergnier, soit par la forêt ou au bord du lac. De retour vers 11h30 on a cherché les deux Dîneurs pour qu'on puisse avoir notre séance de photo près du lac et c'est une dame, connaissance de Fred Burri, qui s'est aimablement proposée comme photographe, travail qu'elle a accompli comme une professionnelle. Merci beaucoup. A la suite, nous avons pris un apéro un peu retardé, ainsi que le plat du jour qui a été apprécié par tout le monde.

*Kurt Breitenmoser*



*Les 9 participants de la course D*

# COURSE C: LES BERNOISES DE PRÈS

Org. Michel Kohler  
Jeudi 25 juillet 2024

Seize participants se retrouvent à la gare de Neuchâtel. Voyage agréable en direction de l'Oberland bernois. Comme prévu, la troupe arrive à Grütschalp pour la marche en direction de Mürren (capitale de la musique des cors des Alpes). A Winteregg, deux éclaireurs se rendent en train jusqu'à Mürren pour réserver un endroit près de la place de jeux, derrière le Palace en transformation plus une nouvelle annexe (quel pognon!). Au passage de ce train venu de nulle part en direction de nulle part, l'on jouit d'une vue magnifique sur les Bernoises. Puis c'est le moment du pique-nique, suivi d'un café à l'hôtel Eiger.

## Quelle escapade magnifique!

Ensuite, retour à pied à Winteregg pour admirer encore une fois ce magnifique panorama et pour un arrêt boissons. Procédant à un contrôle de ses ouailles à la sortie de l'établissement, l'organisateur compte et recompte, constatant un trou dans l'effectif. Bref un participant s'est évaporé. Stupéfaction! Espérant le retrouver, poursuite jusqu'à Grütschalp puis descente en téléphérique jusqu'à Lauterbrunnen. Nouveau conciliabule et il est convenu d'entreprendre des recherches. Un Jeudiste valeureux remonte pour retourner sur nos pas. Un peu plus tard, le chef de course reçoit enfin un message. L'homme disparu et qui ne répondait pas à nos nombreux appels est dans un train pour retourner chez lui.

Le train qui nous transporte à Interlaken est bondé et nos places réservées occupées. A cette station, plus de train, ce dernier n'ayant pas attendu la correspondance. Après une attente d'une demi-heure, une navette à deux étages bondés nous permet de rejoindre Berne puis le R5 nous conduit à Neuchâtel.

A la suite de ces événements, il convient de relever combien cette course nous a comblés. Pour moi, c'était une vraie course d'école avec des vues magnifiques sur des paysages de rêve. Un grand merci à Jean-François et Roger qui n'ont cessé à chaque étape de procéder à un recensement des participants.

**Michel Kohler**



*Les Bernoises de très près*

*Photo: Jean-Claude Schnoerr*



*Sur le chemin panoramique entre Grütschalp et Mürren*

*Photo: Jean-François Zurcher*

## COURSE B: SUR LES TRACES DE FARINET

Org. Charles-Henri Borsay et Gilbert Broch

**Jeudi 25 juillet 2024**

7h45 départ en voiture de Robinson avec 9 participants. Destination: Saillon en Valais où un jeudiste nous attend au café de la Poste. De là, les 10 marcheurs empruntent le chemin des vitraux, une très belle réalisation comprenant 21 sites éparpillés à travers le village et qui nous conduisent à la Vigne de Farinet où nous faisons une petite halte pour admirer la vue exceptionnelle sur la Vallée du Rhône et découvrons ou redécouvrons sur le chemin du souvenir les inscriptions qui reflètent la destinée humaine.

Nous reprenons notre marche pour atteindre la fameuse passerelle à Farinet, longue de 92 m et 136 m de profondeur qui surplombe la vallée étroite de la Salentse. Dès le début de la traversée de

### La vigne et la passerelle de Farinet

la passerelle nous apercevons la fameuse Colombe de la Paix de Hans Erni et à côté la vertigineuse via ferrata de Saillon.

Retour à Saillon, le temps de prendre un désaltérant sous les platanes et retour en territoire neuchâtelois.

Une splendide journée agrémentée de la convivialité et la bonne humeur de tous les participants.

Un grand merci à Jean-Paul Ruedin pour les croissants et cafés offerts le matin, à Gilbert Broch de m'avoir secondé tout au long de cette journée et à François Godet notre photographe attitré.

Distance parcourue: 7.5 km, dénivelé +474/-478 m, temps de marche env. 3 h sans les pauses.

*Charles-Henri Borsay*



*La passerelle à Farinet*

*Photo: François Godet*



*L'heure du pique-nique*

*Photo: François Godet*

# COURSE A: LA COMBALLAZ – LEYSIN

Org. Pierre Hiltpold et Guy Quenot

**Jeudi 25 juillet 2024**

La course démarre au Sépey avec un café offert par Pierre Hubert qui est né dans ce village dont les parents tenaient l'épicerie. Merci Pierre de cette sympathique attention! Puis, un bus mène les onze participants à la Comballez, peu avant le col des Mosses.

La course à pied commence par un sentier bien raide qui suit un petit ruisseau. Rien de tel pour un bon échauffement! Puis la montée se fait progressivement le plus souvent en forêt avec de belles trouées sur les montagnes environnantes jusqu'à la route qui mène au Col de la Pierre à Moëllé. La montée jusqu'au col s'avère plutôt raide, cette fois sur le goudron et au soleil. Après le col, nouveau chemin blanc qui se transforme peu à peu

## Au pied de la Tour de Famelon

en sentier qui passe progressivement à T2 et T3 pour arriver au pied de la Tour de Famelon à quelques 1950 m d'altitude. Le paysage a aussi complètement changé: Parois rongées par le temps, rochers et lapiaz forment une vraie curiosité offerte par dame nature. Les Jeudistes s'y arrêtent pour un pique-nique plus silencieux que d'habitude. En effet, chacun a pu sélectionner le caillou ou le bout de rocher qui lui offre un confort optimal. Autant dire que cela a suffisamment dispersé le groupe pour ne pas entamer une discussion digne de refaire le monde.

La journée se termine par une descente, parfois bien pentue, jusqu'à Leysin d'où un bus ramène des Jeudistes heureux et même pas trop fatigués au Sépey. Du moins assez alertes pour partager un verre sur une terrasse ombragée avant le retour en voitures à Robinson où chacun retrouve son propre carrosse.

En 5h de marche les participants ont parcouru 14 km avec un dénivelé de +720 m et -780 m

*Pierre Hiltpold*



*Avec la Tour de Famelon pour arrière plan*

*Photo: Pierre-Alain Brand*



*Parmi les rochers et lapiaz*

*Photo: Pierre-Alain Brand*

# PORTRAIT

LUCIE WIGET

Femme de ...  
sans doute, mais de la montagne

par **Pierre Hiltbold**

Lucie Wiget a eu une enfance heureuse dans le Val d'Anniviers. Elle a passé sa matu au Collège de Sion, puis elle a rejoint l'Université de Neuchâtel où elle a obtenu un Master en biologie. Elle y a rencontré Edward, un scientifique d'origine britannique qui a fait une brillante carrière universitaire et avec qui elle a eu un garçon et deux filles. Ça tombait bien, elle en voulait des enfants. Elle s'en est occupée et Edward a poursuivi sa carrière professionnelle. Ils ont grandi et Lucie est retournée à ses premières amours: la haute montagne. Edward, la haute montagne, cela n'a jamais été son truc. Et le

couple s'est disloqué.

Assez classique de nos jours. Non?

Pourtant, le parcours de Lucie est tout sauf classique. Une boule d'énergie, empreinte d'une grande générosité et d'un profond respect des autres. Pour s'en convaincre, il suffit de l'entendre raconter... Elle commence par ses parents, un couple de médecins amoureux de la montagne qui s'installe à Saint-Jean dans le Val d'Anniviers. Avant eux, il fallait descendre à Sierre pour consulter. Ils ont donc tout naturellement rejoint le curé et l'instituteur pour former le triumvirat tant respecté dans les villages. Quant à Lucie,

l'aînée d'une fratrie de quatre enfants, elle s'est très vite sentie la fille de... Un statut pas toujours facile à assumer avec ses petites camarades anniviardes pure souche. Elles n'avaient pas forcément toujours trouvé très fun que les parents Wiget emmènent leurs enfants en montagne jusqu'au Ladakh. Il a donc fallu attendre que le Dr Wiget mette sur pied l'OJ d'Anniviers et qu'il y emmène sa fille. Là, elle a très vite trouvé son pied parmi les jeunes de l'endroit. Ils sont d'ailleurs nombreux à être devenus guides de montagne. Elle y a également lié des amitiés très fortes qui ne se sont jamais vraiment éteintes.

Après avoir obtenu sa matu et juste avant de venir à Neuchâtel pour poursuivre ses études, Lucie fait un break de 15'000 km à vélo avec sa famille. Tous des sportifs, parfois de l'extrême et férus de montagne. Après l'obtention de son Master en biologie et de sa formation pédagogique, elle s'est consacrée à l'enseignement des sciences au Lycée-Collège de St-Guérin à Sion. Ensuite, elle raconte qu'elle n'a plus tellement fait de montagne.

Et pourtant!

Évidemment, elle a suivi son scientifique de mari qui se consacrait corps et âme à sa carrière. Mais tout de même: elle l'a suivi en Alaska où elle a particulièrement apprécié, on le devine, une nature très rude tout en affrontant le grand froid à l'occasion de belles parties de ski de fond et de randonnée. Sur le ton de la dérision, lorsqu'on lui demande ce qu'elle a fait en Alaska, elle répond: "j'ai fait des enfants!" La galère, c'est qu'elle voulait travailler. Mais, dans cette région reculée, elle n'a jamais obtenu la Green Card, le sésame américain indispensable pour trouver un job. Et après bien des privations, elle finira pourtant par reconnaître: "l'Alaska, c'était magique. J'ai tellement pleuré en partant!"

Après ce séjour de 4 ans dans le grand Nord, c'est le retour en Suisse. En effet, son mari a décroché un poste à l'EPFL, puis à l'Université de Neuchâtel. Lucie l'a suivi. A leur retour au pays, elle a commencé à enseigner l'écologie à l'École Supérieure de Droguerie (ESD) tout en continuant de s'occuper des enfants.

Mais l'appel de la montagne revient par la tangente. Vite et pas qu'un peu: son amie Véro de l'OJ de Sion convainc Lucie de participer à la patrouille des glaciers sur le parcours Zermatt-Verbier.



Cheffe de course au Gran Paradiso

Collection Lucie

Elle suit ainsi les traces de sa maman qui fut une des premières femmes à tenter l'exploit sur le grand parcours. Mais elle redevient surtout Lucie qui entreprend quelque chose qui ne dépend que d'elle seule. Deux ans plus tard, rebelotte, mais dans l'équipe il y a Anna Fatton une athlète tchèque de renommée. L'ambiance est devenue plus compétitive et Lucie s'entraîne à fond. Arrive encore Martin Lieberk qui lui propose une place dans la sortie qu'il organise pour le CAS Neuchâtel: la traversée de la Corse à ski de randonnée. Trois magnifiques expériences au cours desquelles Lucie se sent tellement dans son élément!

Suite logique, elle s'investit dans la Section neuchâteloise du Club Alpin. Ses enfants ont alors 12, 10 et 7 ans et Lucie souhaite leur faire découvrir la montagne. Avec John Park, elle animera le groupe Alfa pendant trois ans. Mais dans l'affaire, Alice, Lancelot et Linnéa ne retiendront



*Après le Gross Diamantstock*

*Collection Lucie*



*Escapade en Corse*

*Collection Lucie*

que la passion de leur maman et finiront par la vouer au mouvement scout. Cela se passe aussi dans la nature, se console Lucie. Dans le cadre de la section, elle entrera au Comité en tant que préposée à l'environnement et continuera de s'investir comme cheffe de course.

Puis, Lucie et Edward décident de consacrer une année sabbatique à leur famille et partent en Nouvelle-Zélande. C'était peut-être sans compter que là-bas, il y a aussi des montagnes et Lucie n'y résiste pas. Elle y emmène notamment un groupe sur Glacier Peak, un des rares sommets des Alpes du Sud qui culmine à plus de 3000 m. Lucie se rend finalement compte qu'après avoir été fille de... au Val d'Anniviers, elle s'est lassée de son rôle de femme de ... dans le milieu scientifique. Elle veut enfin devenir Lucie, un point c'est tout. Depuis la Nouvelle-Zélande, elle décroche un job rémunéré à temps partiel au CAS central. Elle devient responsable du CAS pour le libre accès et la sensibilisation à l'environnement en Suisse romande. A son retour en Suisse, elle devient toujours plus active dans la section. Avec ses enfants qui grandissent, mais qui ont encore besoin de leur maman et inversement sans doute, 15% d'enseignement à l'ESD, et encore 60% pour le CAS central sans compter un bon paquet de bénévolat pour la section et la montagne, elle devient quelqu'un de très occupé. Bon, on arrive certainement

à bien plus de 100%, mais ça c'est vraiment Lucie!

Et pourtant...

Dans la section qui fonctionne exclusivement sur une base bénévole, elle se sent parfois encore un peu la femme de... oui, du CAS central qui la rémunère. Mais son engagement est tel qu'elle n'a pas trop le temps d'y penser. Ce qui est certain, c'est qu'elle a noué certaines de ses plus belles amitiés avec la complicité de la montagne qu'elle veut fréquenter tout en la protégeant comme le plus précieux des bijoux. Et si Lucie a vraiment pris son pied à Neuchâtel, c'est aussi parce que c'est dans cette section qu'elle a rencontré des gens qui ont un magnifique respect de la montagne. Alors les Alpes, lorsqu'elle n'y est pas, Lucie les voit depuis le balcon de l'appartement qu'elle vient d'acquies à Peseux et elle se rassure. Elles sont bien là et elle peut y retourner chaque fois qu'elle n'y résiste plus. C'est-à-dire à haute fréquence, voire plus!

# AVENTURES AVEC LE TEAM EXPÉ

*Naomie Bürki et Pauline Laubscher*



*Montée à la Bächlitalhütte*



*Val d'Arpette*



*Montée au bivouac du Stockhorn VS*



*L'arête intégrale des Écandies*





*Au sommet de la Voie Verte aux Grands Montets*



*Départ de l'Aiguille du Midi pour 3 jours de bivouac*



*Naomie dans la goulotte Lafaille*



*L'arête intégrale des Écandies*



*Escalade à la Balma (Iselle)*



*Stockhorn VS*



*Après l'effort, le réconfort*



*Cascade de glace nocturne à Engstligenalp*

Naomie et moi nous nous sommes rencontrées à l'OJ quand nous étions adolescentes. Depuis nous sommes toujours en montagne ensemble. Depuis 2023, nous avons intégré le Team Expédition du Club Alpin Suisse. Voici quelques photos qui illustrent cette super aventure!

*Pauline*



**Pauline Laubscher et Naomie Bürki**  
*membres du Team Expédition du CAS*



**Hugo Vincent,**  
*photographe du Team Expédition du CAS*

📷 @hugovincentphotography

# CARNET

## PROGRAMME DES ACTIVITÉS DE LA SECTION

Le programme bimestriel ci-dessous annonce les cours et courses des deux mois à venir. Pour le groupe des **Jeudistes** seules les courses A sont mentionnées. Toutes les courses **Lundi-X** et aussi certaines courses **Dames** sont ouvertes aux membres de la section. Pour les détails et les modifications de programme, consulter le site web de la section.

### COURS EN SEPTEMBRE ET OCTOBRE 2024

date	durée	diff.	cours	organiseurs
Di 1 sept.	1 jour	PD	<b>Cours de sauvetage improvisé</b>	Mohamed Boukhchacha
Sa 28 sept.	2 jours		<b>Cours de sécurité et sauvetage en montagne Moutier</b>	Joëlle Fahrni
Ve 4 oct.	1 jour		<b>Cours premiers secours: Théorie (1/2)</b>	Adrien Ruchti
Sa 5 oct.	1 jour		<b>Cours premiers secours: Pratique (2/2)</b>	Adrien Ruchti

### COURSES EN SEPTEMBRE ET OCTOBRE 2024

groupe	date	durée	type	diff	courses	organiseurs
Alfa	Sa 5 oct.	1 jour	Rd	F	<b>Brame du cerf et petite randonnée alfa</b>	Marylin Stauffer
OJ	Sa 7 sept.	2 jours	A		<b>OJ (10-22ans) - Alpinisme</b>	Josep Solà
OJ	Sa 14 sept.	3 jours	E		<b>OJ (10-22ans) - Longues-voies Engelhörner ou Val d</b>	Benno Treier
OJ	Sa 21 sept.	2 jours	E		<b>OJ (10-22ans) - Grimpe avec l'OJ Delémont</b>	
OJ	Lu 7 oct.	7 jours	E		<b>OJ (10-22ans) - Semaine de grimpe dans le Tarn</b>	Valentin Chapuis
OJ	Sa 26 oct.	1 jour	E		<b>OJ (10-22ans) - Arête secrète dans le Jura</b>	Christelle Marceau
Dames	Me 11 sept.	1 jour	Rd	T2	<b>Les Bois-Roche de l'Aigle</b>	Katy Helary, Susanne Schneider
Dames	Ve 20 sept.	1 jour	Rd	T2	<b>Derborence - Pas de Cheville - Gryon Barboleuse</b>	Odile Rames, Michèle Neuhaus
Dames	Je 26 sept.	1 jour	Rd	T2	<b>Verena - Weissenstein par le Balmfluechöpfli</b>	Marianne Vessaz Ott, Sylvianne Flühmann
Dames	Me 9 oct.	1 jour	Rd	T2	<b>Tour du Lac de Joux</b>	Hélène Badstuber, Josiane Gerber
Dames	Lu 14 oct.	1 jour	Rd	T2	<b>Entlebuch Heiligkreuz</b>	Christine Barny, Geneviève von Wyss
Dames	Me 23 oct.	1 jour	Rd	T2	<b>Dielstorf - Baden par la Lägern</b>	Martine Fivaz Wyrsh, Elisabeth Stoeckli
Dames	Je 31 oct.	1 jour	Rd	T2	<b>Mont Rouge, crêtes et mélèzes de feu</b>	Daniela Vernardis, Geneviève von Wyss
Lundi-X	Di 1 sept.	5 jours	Rd	PD-	<b>Walserweg Etapes 11 à 15: Bivio - Davos</b>	Philippe Aubert
Lundi-X	Di 8 sept.	5 jours	Rd	PD	<b>Walserweg Etapes 11 à 15: De Bivio à Davos</b>	Christine Toffolon, Jürg Franz
Lundi-X	Lu 9 sept.	2 jours	RdA	T3	<b>Tour du Ruchstock et du Grosser Sättelstock</b>	Jacques Isely, Monique Bise
Lundi-X	Me 11 sept.	8 jours	Rd	PD	<b>Monts d'Arrée et péninsule d'Armorique</b>	Nadia Hügli-Valois, Heinz Hügli
Lundi-X	Lu 30 sept.	1 jour	RdA	T2	<b>Du Seeberg au Seehore 2280m, Diemtigtal</b>	Jürg Franz, Christelle Godat
Lundi-X	Ma 1 oct.	8 jours	Rd	F	<b>Trek Péléponèse Taygète</b>	Philippe Aubert
Lundi-X	Lu 14 oct.	1 jour	VTT		<b>Tête-de-Ran VTT</b>	André Geiser
Section	Di 1 sept.	2 jours	A	AD-	<b>Jägichnubel: Traversée arête SW &gt; arête SE</b>	Séverine Rösli, Camille Aubry
Section	Lu 2 sept.	1 jour	A	3c	<b>Dent d'Hautaudon: Gais Alpins</b>	Jérôme Lüthi, Jonas Mayor
Section	Sa 7 sept.	2 jours	E	6a	<b>Les immigrés vous invitent pour une escalade dans</b>	Eric Maillard, Cédric Singele
Section	Sa 7 sept.	2 jours	Rd	T3	<b>Rüederigsgrat-Giesigrat</b>	Marie-Claude Borel Charpiloz, Anne Morales

Section	Sa 7 sept.	2 jours	Div	T4	<b>Cabane Bertol - Nettoyages/Entretiens</b>	Michaël Gilliéron, Patrick Rollier
Section	Je 19 sept.	4 jours	RdA	T4	<b>4 jours de randonnée Vallée d'Aoste en étoile</b>	René Miorini
Section	Di 29 sept.	1 jour	RdA	T4	<b>Sunnighorn par le sentier câblé de Simmenflue</b>	Christelle Godat
Section	Sa 5 oct.	2 jours	E	6a	<b>Escalade à la cabane Lindernen/complet</b>	François Dupont
Section	Sa 5 oct.	1 jour	Div	F	<b>Journée rangement bois cabane Perrenoud</b>	Mohamed Boukhchacha
Section	Sa 12 oct.	2 jours	E	5c	<b>wiwannihorn 3001m</b>	Emmanuel Onillon, Cédric Singele
Section	Ve 18 oct.	1 jour	E	PD	<b>Arête des Sommètres</b>	Monica Estoppey-Rüegg, Jérôme Fer
Section	Me 30 oct.	soirée	Div		<b>Marché aux puces alpin</b>	Lucie Wiget
Jeud-A	Je 5 sept.	1 jour	Rd	T2	<b>Schwarzwaldalp - Hornseewli - First</b>	Alfred Strohmeier & Pierre Hiltbold
Jeud-A	Je 12 sept.	1 jour	Rd	T2-T3	<b>Elsigenalp - Stand - First</b>	JiCé Lalou & Jacques Isely
Jeud-A	Je 19 sept.	1 jour	Rd	T2	<b>Couvet - Mt de Boveresse - Buttes</b>	Gilbert Duvanel & Laurent Colin
Jeud-A	Je 25 sept.	2 jours	Rd		<b>Cabane de Valsorey, retour panoramique</b>	Guy Quenot
Jeud-A	Je 3 oct.	1 jour	Div		<b>Torrée TousJeudistes</b>	Pierre-Alain Brand
Jeud-A	Lu 7 oct.	2 jours	Rd	SPE	<b>Melchseefrutt</b>	Alfred Strohmeier & Rolf Revilloud
Jeud-A	Je 10 oct.	2 jours	Rd	T2-T3	<b>Crête du Chamossaire</b>	André Duvillard
Jeud-A	Je 17 oct.	1 jour	Rd	T1	<b>Mont-Girod - Combe Fabet</b>	Guy Fehlmann & Etienne Perrottet
Jeud-A	Je 24 oct.	1 jour	Rd	T1	<b>Via Jacobi: Schwarzenburg - Fribourg</b>	Etienne Perrottet & Guy Fehlmann
Jeud-A	Je 31 oct.	1 jour	Rd		<b>Chambrelieu - Fretereules - Tablettes - retour</b>	Silvio Nadig & Laurent Colin

Les Dames organisent en outre des sorties régulières comme suit:

groupe	mois	jours	diff. / activité	organisatrice
Dames	nov-déc	5 et 14 du mois	Sortie facile	Eliane Meystre, 079 543 41 43, eliane.meystre@bluewin.ch
Dames	nov-déc	3 <sup>ème</sup> vendredi du mois	T1	Catherine Meyer, 076 541 99 22, meyer.catherine@bluewin.ch



Le «mur du Bombögn», long de 300 mètres et haut de 2.20 mètres, construit sur une pente à 60% pour contenir les chèvres et les empêcher de venir manger de jeunes arbres fraîchement plantés

Traversée au Tessin, 26-29 juillet 2024, org. Jürg Franz & René Miorini

# QUIZ



La montagne au centre qui semble fumer est un bel objectif à près de 3800 m pour les skieurs alpinistes. Tu la reconnais? Alors envoie un message à [quiz@cas-neuchatel.ch](mailto:quiz@cas-neuchatel.ch) en en donnant le nom. En cas de réponse juste, tu participes à un tirage au sort pour gagner un bon de CHF 50 à faire valoir chez Vertical Passion à la Chaux-de-Fonds! Participation jusqu'au 20 septembre



## SOLUTION DE TON BULLETIN 2024/4

Durant la montée à ski au Wildhorn dans les Bernoises, le regard porte sur les Alpes Pennines (Valaisannes) et c'est la pyramide typique de la **Dent Blanche (4357m)** qui domine sur cette photo.

La photo est de Valentin Chapuis.



Le tirage au sort parmi les réponses justes reçues a donné comme gagnant du concours: Clément Simon-Vermot. Qui reçoit le bon de CHF 50 à faire valoir chez Vertical Passion.

# NOS CABANES



**Bertol, 3311 m, 80 pl.**  
G: Florence et Stéphane Schenk  
Cabane: 027 283 19 29  
E: bertol@cas-neuchatel.ch



**Saleinaz, 2691 m, 48 pl.**  
P: Michel Abplanalp  
M: 079 220 04 74  
E: saleinaz@cas-neuchatel.ch



**Perrenoud, 1419 m, 28 pl.**  
P: Pierre-Alain Favre  
M: 079 542 37 75  
E: perrenoud@cas-neuchatel.ch

Voir [www.cas-neuchatel.ch](http://www.cas-neuchatel.ch) > cabanes

## Cabane Perrenoud

Gardiennage les week-ends

## Cabane de la Menée

Occupations ponctuelles.

## Chalet des Alises

Occupations ponctuelles.

## Appartement d'Arolla Le Panorama

Occupations ponctuelles.

## Cabane de Saleinaz

Gardiennage du 8 juin au 15 septembre 2024

## Cabane Bertol

Gardiennage de mars à fin septembre 2024



**Arolla, 2000 m, 6 pl.**  
P: Diane Chabloz  
M: 079 769 55 97  
E: panorama@cas-neuchatel.ch



**Menée, 1292 m, 15 pl.**  
P: Katja Bannwart  
M: 076 327 19 04  
E: menee@cas-neuchatel.ch



**Alises, 1067 m, 10 pl.**  
P: Baptiste Delhove  
T: 079 103 50 97  
E: alises@cas-neuchatel.ch



Annick, responsable ravitaillement de la cabane Saleinaz, se réjouit de l'engagement spontané des trois ex-OJiens Mathias, Marine et Joëlle pour la vaisselle

Photo: Marie-Claude Borel Charpillioz

## Appel aux contributions

Envoie-nous tes contributions à [bulletin@cas-neuchatel.ch](mailto:bulletin@cas-neuchatel.ch). Textes et photos sont les bienvenus. Nous publions régulièrement, notamment ci-dessus une photo reçue (qualité minimale 2 MB).

Bulletin bimestriel no 2024/5  
Septembre - octobre 2024  
97<sup>e</sup> année

## CAS SECTION NEUCHÂTELOISE

### PRÉSIDENTE

Joëlle Fahrni

tél. 079 486 99 08

[presidence@cas-neuchatel.ch](mailto:presidence@cas-neuchatel.ch)

### RÉDACTION

[bulletin@cas-neuchatel.ch](mailto:bulletin@cas-neuchatel.ch)

Heinz Hügli, rédacteur-éditeur

tél. 078 828 24 97

Nadia Hügli, Pierre Hiltbold,

chroniqueurs

Valentin Chapuis, photographe

### GESTION DES MEMBRES

Barbara Gindraux

tél. 076 384 67 54

[membres@cas-neuchatel.ch](mailto:membres@cas-neuchatel.ch)

### GESTION DES ANNONCES

[annonces@cas-neuchatel.ch](mailto:annonces@cas-neuchatel.ch)

Patricia Bianchin, contact, 079 231 92 70

Simone Füzesséry, admin, 079 566 45 69

### IMPRESSION

Messeiller SA, Lakeside Printhouse

Place de la Fontaine 1, Case postale 142

2034 Peseux

tél. 032 725 12 96

### POSTFINANCE

Compte postal 20-1896-2

IBAN CH45 0900 0000 2000 1896 2

### PHOTOS

Les photos (min 2 MB) en lien avec la montagne ou la section sont les bienvenues à la rédaction

### REPRODUCTION

Tous droits réservés



imprimé en  
suisse

## Clôture rédactionnelle

Le 1<sup>er</sup> du mois qui précède le mois de parution (1<sup>er</sup> octobre pour le no. 2024/6 de novembre - décembre)

**JAB**

CH-2000 Neuchâtel  
P.P./Journal

**LA POSTE** 

