

# Ton bulletin

**Section Neuchâteloise**

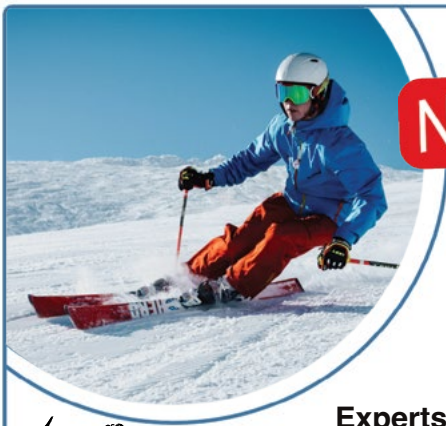
**Club Alpin Suisse CAS**

Club Alpino Svizzero

Schweizer Alpen-Club

Club Alpin Svizzer





**NOUVEAUTÉS**

cet hiver



**Skis de piste**

**Experts en ski de randonnée, et maintenant aussi en ski de piste !**

Cet hiver, nous élargissons notre offre pour répondre à toutes vos envies : nous proposons également une sélection de **skis de piste** pour ceux qui veulent varier les plaisirs sur la neige.



**Bootfitting**

Parce que chaque pied est unique, offrez-vous des chaussures qui le sont tout autant avec notre service de bootfitting personnalisé !



defi-montagne.ch

2034 Peseux • 032 731 14 39

**AIR+GLACIERS**

**LÀ POUR VOUS, OÙ ET QUAND VOUS EN AVEZ BESOIN**

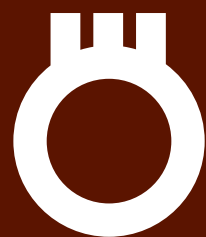


Votre carte de sauvetage dès CHF 35.-/an

**AIR-GLACIERS.CH**



**LÉROY OPTICIENS**





13



22



24

## SOMMAIRE

### VIE DU CLUB

- 5 Conférence
- 5 Devenir bénévole?
- 7 AG de printemps
- 7 Gestion des membres
- 8 Réchauffement climatique
- 9 Hommage à Roger Burri
- 10 Hugo Béguin: alpiniste neuchâtelois à l'honneur

### COURS

- 11 Cours: Hiver 2025

### RÉCITS DE COURSES

- 12 Nouvel an à Bourg-St-Pierre et au Grand-St-Bernard
- 12 St-Luc / Sommets & SPA
- 13 Lundi-X: Fondue de fin d'année
- 13 Raquettes dans les Montagnes neuchâteloises
- 14 Dames: St-Imier - Les Breuleux
- 14 Jeudistes: Aération à la cabane Perrenoud
- 16 Seeberghore et Palette d'Isenau
- 16 Mauerhorn
- 17 Ski de fond en Haute Engadine
- 18 Winteregg & Faulhorn
- 19 Cornettes de Bise

### MONTAGNES

- 20 Portrait de Michel Abplanalp
- 22 Histoire de... Joshua Slocum
- 24 Portfolio d'Eveline Jeanrichard

### CARNET

- 28 Programme des activités de la section
- 30 Quiz
- 31 Nos cabanes
- 31 Impressum

Plaisirs de la neige en Anniviers

Photo: Stéphanie Bochatay

## EDITO



Une nouvelle année commence sous le signe du renouveau, avec une nouvelle présidence et, pour ma part, la reprise du rôle de préposée aux conférences. C'est avec enthousiasme que je m'investis dans cette mission, et je souhaite partager avec vous mes objectifs et attentes.

Tout d'abord, pourquoi m'engager? Après deux décennies à profiter des nombreuses activités et de la structure du CAS Neuchâtel, il me semblait naturel de rendre un peu de ce que j'ai reçu. Je ne suis pas cheffe de course — un rôle admirable que je laisse aux experts que je respecte profondément — ni membre du comité, dont je salue le dévouement exemplaire, alors j'ai choisi de contribuer différemment.

Mon rôle: organiser cinq rendez-vous annuels les lundis à 19h30 à Neuchâtel, dont deux combinés avec une assemblée générale. Ces moments auront pour but de vous inspirer et de vous captiver, à travers des conférences, des vidéos ou des interventions marquantes. Mon ambition est de susciter votre curiosité, de créer un enthousiasme partagé, et de vous donner envie de participer activement à ces rencontres. Je souhaite les rendre stimulantes, innovantes, motivantes, pleines d'énergie et de vitalité. N'hésitez pas d'ailleurs, à me communiquer vos idées et/ou envies: un intervenant passionné, un aventurier hors du commun, ou encore des thèmes qui vous fascinent. Ensemble, faisons de ces rendez-vous des moments inoubliables!

Lundi 3 mars prochain, nous accueillerons pour une conférence-film inédite, la célèbre grimpeuse Katherine Choong. Passionnée d'escalade depuis l'enfance, cette athlète a brillamment évolué dans le circuit compétitif en remportant des titres prestigieux, tout en poursuivant des études en droit et en réalisant des performances exceptionnelles sur des falaises du monde entier. Aujourd'hui, elle aspire à progresser dans la catégorie élite et à relever de nouveaux défis en falaise, associant dépassement de soi et exploration de lieux naturels uniques.

Je me réjouis de vous voir nombreux lors des prochaines rencontres!

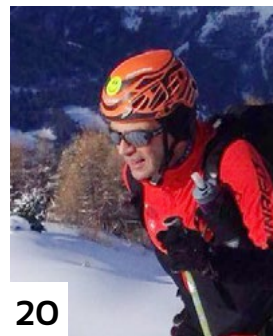
*Tania Kohli-Humair,  
préposée aux conférences*



5



10



20



APPRENDRE ET ENSEIGNER LE YOGA AU 21<sup>ÈME</sup> SIÈCLE

yogakshemam

FRANCE - SUISSE - ALLEMAGNE - ITALIE - GRÈCE

Devenez  
professeur.e.s de yoga

**FORMATION 2025-2029  
À NEUCHÂTEL (SUISSE)**

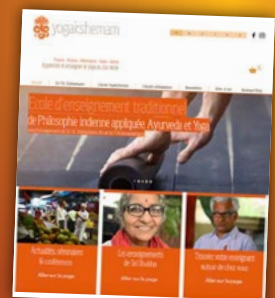
**LES INSCRIPTIONS SONT OUVERTES !**

*École d'enseignement traditionnel de philosophie indienne  
appliquée, Ayurveda et Yoga*

*fondée par Sri T.K. Srihashyam en 1982  
Fils et disciple de Sri T. Krishnamacharya*



**TOUTES LES INFORMATIONS SUR LE SITE  
[www.yogakshemam.net](http://www.yogakshemam.net)**



# VIE DU CLUB

## Conférence

Lundi 3 mars 2025 à 19h30

Stade de la Maladière  
Rue de la Pierre-à-Mazel 10, 2000 Neuchâtel  
Salle de conférence (C), Ascenseur Sud, 3<sup>e</sup> étage, à votre droite

### Vivre sa passion

Conférence-film avec **Katherine Choong**

#### **Katherine Choong, grimpeuse professionnelle**

Katherine Choong nous parlera de son parcours, notamment en tant que femme dans le milieu de l'escalade professionnelle, la manière dont elle a concilié sport de haut niveau et études ainsi que de l'importance d'oser suivre sa voie.

Elle nous présentera ensuite son dernier film "**L'Envol**", réalisé par Nicolas Falquet qui l'a suivie, elle et son compagnon Jim Zimmermann dans l'un de leurs plus grands défis: tenter l'ascension de Fly, une grande voie située à Lauterbrunnen, haute de 550 m, d'un niveau très élevé et qui résiste à de nombreux grimpeurs. Ce film documentaire de 26 minutes évoque la valeur de la relation entre deux partenaires de cordée ainsi que la gestion de l'échec.

[www.katherinechoong.ch](http://www.katherinechoong.ch)

Venez nombreux rencontrer cette sportive d'exception!

*Tania Kohli-Humair*

## Devenir bénévole? A chacun-e sa manière de s'engager!

Nous recherchons des personnes pour remplir les fonctions suivantes ([www.cas-neuchatel.ch/section/devenir-benevole.php](http://www.cas-neuchatel.ch/section/devenir-benevole.php))

Secteur	Fonction
Comité	Un-e vice-président-e ou co-président-e
Postes indépendants	Un-e responsable Archives (principalement numériques)
Cabanes	Perrenoud: un-e préposé-e (ou duo) Ponctuellement: des volontaires pour les travaux d'entretien de nos cabanes
Commission des courses été	Un-e membre
Commission de formation	Deux membres
Groupe Alfa (Alpinisme en famille)	- une équipe dirigeante (présidence/co-présidence) - des membres en soutien
Dans toutes les commissions	Des membres qui souhaitent apporter leur contribution sans prendre une responsabilité en particulier

Contact et informations: [presidence@cas-neuchatel.ch](mailto:presidence@cas-neuchatel.ch)

*Jean-Daniel Quidort Président*



Katherine Choong dans le film "**L'Envol**"

# RAIFFEISEN

Les sociétaires Raiffeisen  
vivent plus d'émotions  
tout en payant moins.

[raiffeisen.ch/memberplus](http://raiffeisen.ch/memberplus)



Route des Gravieres 19 - CH-2012 Auvernier

032 731 45 66 - [info@carrosserie-auvernier.ch](mailto:info@carrosserie-auvernier.ch)



## CARROSSERIE D'AUVERNIER

Confiez-nous votre voiture et retrouvez-la comme neuve!

[www.carrosserie-auvernier.ch](http://www.carrosserie-auvernier.ch)



# BCN

**DÉCOUVREZ NOS  
CONCOURS ET NOS  
OFFRES DE LOISIRS  
À PRIX RÉDUITS**

[www.passion-ne.ch](http://www.passion-ne.ch)

*Passion*NE  
BCN



Photo de Marek Levak sur Unsplash

## Assemblée générale de printemps 2025

Convocation à l'AG de printemps de notre section qui aura lieu le  
**Lundi 5 mai 2025 à 19h30**

Stade de la Maladière, Rue de la Pierre-à-Mazel 10,  
2000 Neuchâtel

Salle de conférence (C), Ascenseur Sud, 3<sup>e</sup> étage, à votre droite

L'ordre du jour paraîtra dans Ton bulletin de mai-juin.

L'apéritif sera offert par la section.

*Jean-Daniel Quidort, président*

## Gestion des membres

### Admissions

Liste des nouveaux membres pour les mois de décembre 2024  
et de janvier 2025

#### Membres individuels

- Babaiantz Arthur
- Bruelhart Emilie
- Burgat Caroline
- Cattin Paul-Henri
- Cuccurullo Giovanni
- Daugeard Claire
- Derbois Maxime
- Favre Christelle
- Geneau de Lamarlière Gaylord

- Gobat Laurent
- Guignard Nils
- Jenny Coralie
- Kighelman Mathias
- Ledermann Jonathan
- Moesch Philippe
- Nightingale James
- Pellaton Mélanie
- Petschen Adrian
- Picard Anthony
- Prétôt Michèle
- Robin Stéphanie
- Rösli David
- Sandoz Anne
- Schneider Leila
- Schneiter Damien
- Thierus Julien
- Vasseur Xavier

#### Membres famille

- Frizon Coline et Guillaume Ledoux
- Hofer Viviane et Michel
- Pressi-Wenger Jean-Philippe, Roth Pressi-Wenger Aline et Elisa
- Puyo Blandine, Quentin Pythoud
- Stern Daniel, Spérisen Isabelle
- Waelti Philippe, Anne Olivieri Waelti, Elionore et Elliott

*Barbara Gindraux*

### PUBLICITÉ

#### Menuiserie Vouga Sàrl

Charpente  
Vitrerie  
Aménagement d'intérieur



Rue de Fin-de-Praz 22  
2024 Saint-Aubin-Sauges

Téléphone 032 842 11 10  
mail menuiserie.vouga@bluewin.ch

**Gindraux  
Fenêtres**

DOMAINE de MONTMOLLIN  
Auvernier – Neuchâtel



Grand-Rue 3 - 2012 Auvernier - Tel. 032 737 10 00  
info@domainedemontmollin.ch - info@domainedemontmollin.ch

## la Mobilière

Agence générale de Neuchâtel

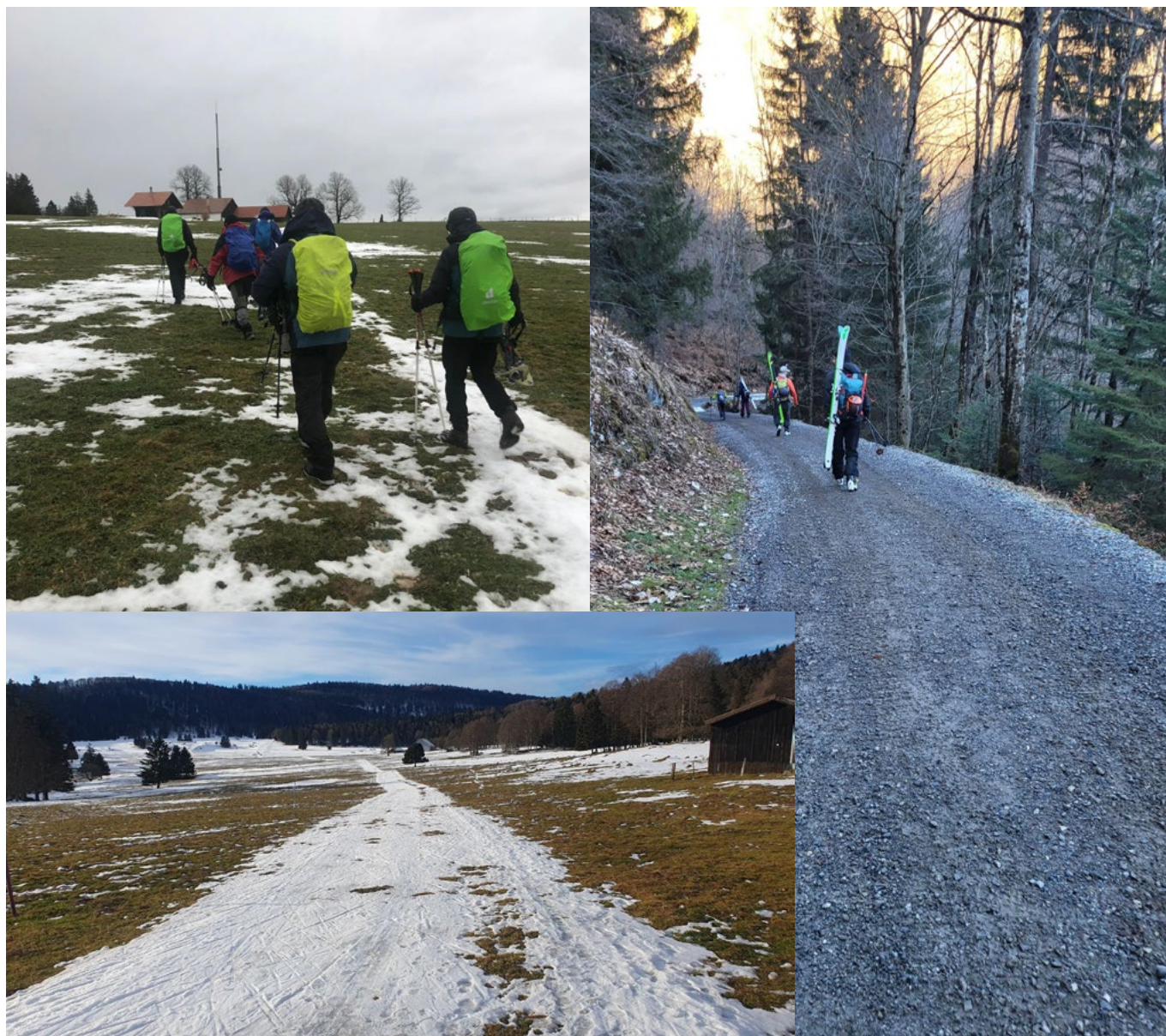
Stéphane Progin

Rue de la Treille 9, 2001 Neuchâtel

neuchatel@mobiliere.ch

## Réchauffement climatique

Course raquettes aux Cernets, ski de fond aux Rochats, randonnée à ski aux Cornettes de Bise, il faut composer avec les nouvelles conditions climatiques.



### Erratum

Le livre

**Echappées suisses  
de Joëlle Chautems &  
Fabrice Chapuis**

faisait l'objet de la conférence annoncée dans le précédent Tb2025/1. Ce mot pour restituer l'orthographe correcte de l'un des auteurs et lui présenter nos excuses.

PUBLICITÉ



**pharmacieplus  
centrale matthys**

françoise et romaine matthys  
rue de l'hôpital 13  
2000 neuchâtel  
t. 032 725 11 58

spagyrie  
homéopathie  
fleurs de bach

**messeiller**  
Lakeside Printhouse  
www.messeiller.ch



Editeur du Bulcom  
**BULCOM**

**imprimer**  
c'est chez Messeiller!

impression offset et numérique  
rapide • efficace • attrayant

Boostez votre communication!  
032 725 12 96  
vente@messeiller.ch  
Place de la Fontaine 1  
Case postale 142  
2034 Peseux



## Hommage

### Roger Burri †

Cher Roger,

Plus de quatre décennies depuis nos premiers rapports de course dans le Bulletin: se clôt ici la longue course de ta vie riche, achevée le 17 décembre 2024.

Nous n'avons jamais varappé ensemble mais partagé moult heures autour d'une table: chez toi à Vaumarcus, à l'Assemblée mensuelle, à la CP, à la Menée, à Saleinaz. Nombreux clubistes, visiteurs et amis y auront apprécié ton sens de l'accueil, digne d'un oscar de l'hospitalité.

Président patriote de la Section, tu m'avais morigéné de voir le fleurdelysé ou l'Union Jack côtoyant l'emblème fédéral sur le mât saleinien: ils préfiguraient ta franche sociabilité envers les québécoises d'altitude et un majordome anglais subtilement planqué («James: le thé d'bienv'nue!»).

Préposé infatigable de Saleinaz, tu m'avais pardonné ce coup de sang causé par la pancarte «fermé le jeudi» apposée sur la porte: un jeudiste racketteur ou un espiègle plaisantin?

Collègue gardien fidèle, tu m'avais remercié de guider à 2691 m la Radio Romande d'Altitudes pour ton dernier

bénévolat en 2018: remake d'une interview verte sur PAJU au centenaire du vieux refuge valaisan en 1993.

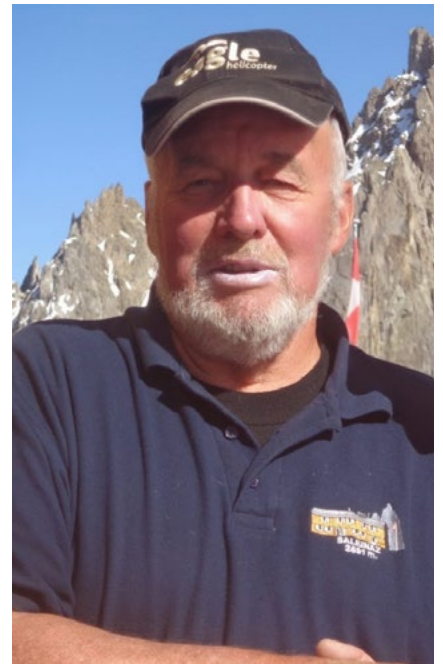
Responsable des récréations, tu m'avais taquiné longtemps d'avoir suggéré un stand à la Fête des Vendanges en 1982 à la place du traditionnel loto enfumé: tu consacras ton énergie créatrice à ce projet, encore actuel.

Tant d'anecdotes parmi d'autres illustrent des traits de caractère que n'aurait pas reniés le capitaine Haddock: spontané, vif, volubile, explosif, mais si généreux, solidaire, engagé, sensible, émotif. Tes larmes se sont quelques fois exprimées, comme celles que Tintin au Tibet vit poindre chez son camarade boit-sans-soif dans l'immensité montagnarde.

Nous étions nombreux à pleurer ton départ à l'Eglise de St-Aubin; à l'image d'un ami décrivant ton implication amicale-sociale-politique dans ta commune avec une droiture reconnue; à l'image de ta petite-fille évoquant le Pépé que tu fus pour ta grande famille.

A l'heure de conclure ce dernier jour 2024, il manquera à Nez-Rouge notre équipage altruiste, carburant à l'Ovomaltine.

Que cette «chronicrologie» permette



*Roger à Saleinaz avec le t-shirt ad hoc*

aux présents et futurs membres de la Section d'apprécier la valeur des sortants. Santé Roger: t'es un bon type! Et un grand bonhomme.

**Bernard Huguenin**





*Le trio (g-à-d: Matthias Gribi, Nathan Monard et Hugo Béguin) devant la face nord du Flat Top Peak dont la première ascension leur a valu le Piolet d'Or*

*Photo: collection Hugo Béguin*

## Hugo Béguin: alpiniste neuchâtelois à l'honneur

Hugo Béguin, un jeune alpiniste de 25 ans originaire des Ponts-de-Martel et membre de notre section, a récemment été récompensé par l'un des prix les plus prestigieux dans le monde de l'alpinisme: le Piolet d'Or. Cette distinction lui a été remise en Italie pour son ascension remarquable du Flat Top, une montagne de l'Himalaya culminant à près de 6'100 mètres.

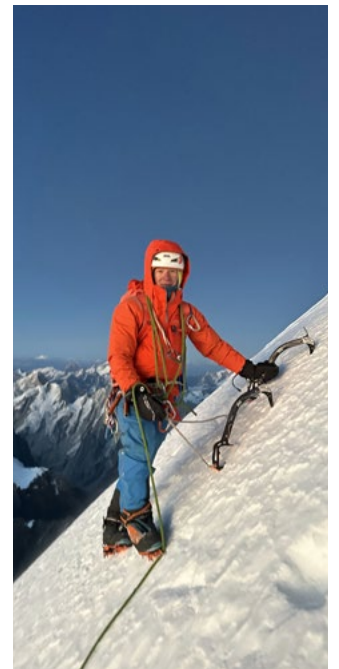
L'ascension, réalisée en octobre 2023, a été un exploit partagé avec deux autres jeunes alpinistes romands, Matthias Gribi et Nathan Monard. Ensemble, ils ont ouvert une nouvelle voie sur la face nord du Flat Top, une réalisation qui a exigé non seulement des compétences techniques exceptionnelles mais aussi une grande endurance et détermination.

Le Piolet d'Or ne récompense pas seulement les ascensions les plus difficiles, mais celles réalisées dans un style alpin pur, où l'autonomie et l'engagement sont primordiaux. Hugo et son équipe ont gravi la montagne en transportant tout leur matériel, sans aide extérieure, et en établissant des camps en cours de route.

Hugo Béguin n'est pas étranger aux défis de l'alpinisme. En 2022, il a accompagné Matthias Gribi lors de l'ascension du Chomochior (6'270 mètres) et a également gravi la Peuterey Intégrale sur le Mont Blanc l'année précédente.

Ces expériences ont sans doute contribué à sa préparation pour l'exploit du Flat Top.

En tant que membre du Club Alpin Suisse (CAS), il avait été sélectionné pour faire partie du Team d'expédition suisse, où il a suivi une formation rigoureuse en alpinisme classique. Cette formation de trois ans, qui s'est conclue par une expédition dans la vallée de Nanth Nulla en Inde, a permis à Hugo de dévelop-



*Quatre jours engagés en toute autonomie dans l'ascension de cette face*

*Photos: collection Hugo Béguin*

per ses compétences et de rencontrer d'autres passionnés de montagne.

Hugo Béguin incarne l'esprit d'aventure et de dépassement de soi qui caractérise l'alpinisme. Son parcours est une source d'inspiration pour tous les membres du CAS Neuchâtel et pour la communauté alpine en général.

*Pour le comité: Jean-Daniel Quidort*



COURS

*Formation pratique des moniteurs avec le guide Josep: pelletage, analyse d'un profil de neige, sondage, fonctionnement du DVA...*

## COURS: HIVER 2025

*Org. Jean-Daniel Quidort, Jérôme Fer*

**Vendredi 10, formation pour moniteurs**

**Samedi 11 - dimanche 12 janvier 2025**

### **Vendredi, formation pour moniteurs**

Journée de formation pour moniteurs HIVER avec le guide Josep Solà à Bourg-St-Pierre.

Le groupe se retrouve au Bivouac Napoléon à 8h30 autour d'un café/croissants pour démarrer cette journée de formation. L'objectif de la journée est de revoir les notions de base pour ensuite les transmettre à la quarantaine de participants du week-end de cours HIVER qui se déroulera sur le même lieu dès le lendemain.

La matinée se passe au chaud avec une revue des connaissances de base. Josep

adapte avec brio un discours tantôt destiné aux moniteurs ou à transmettre aux participants durant le week-end.

Les sujets sont abordés avec des exemples concrets comme la démonstration d'une avalanche de plaque avec une BD qui simule la pente et des brochures qui glissent dessus sous l'impact de l'index qui simule la pression du skieur déclencheur!

L'après-midi se passe en extérieur dans les alentours du parking de Bourg-St-Bernard avec à nouveau des exemples concrets: pelletage, brève analyse d'un profil de neige, sondage et observation du fonctionnement du DVA.

Une journée de formation très réussie qui a permis à chacun de réviser ses connaissances dans une ambiance solidaire, bienveillante et chaleureuse. Grand merci à Josep pour le partage des connaissances et à Jérôme et Jean-Da pour l'organisation de cette journée.

Moniteurs: Benjamin, Gilles, Monica, Caroline, Laurent, Cyrille, Baptiste, Joëlle.

*Joëlle*

### **Samedi-dimanche, cours**

Le cours est organisé en modules et se déroule en groupes. Les 8 moniteurs encadrent 42 participants.

*Moment de détente des 42 participants au cours*



# RÉCITS DE COURSES

*Le Cervin depuis St. Luc*

## NOUVEL-AN À BOURG-ST-PIERRE ET AU GRAND-ST-BERNARD

*Org. Jean-Daniel Quidort, Matthieu Kneuss*

**30 déc. 2024 - 1<sup>er</sup> janv. 2025**

### **30 décembre**

Monts Telliers (2951 m), magnifique randonnée à ski

### **31 décembre**

Mont Fourchon par l'hospice du Gd St-Bernard

### **1er janvier**

Bonhomme de Tsapi! Une course rondement menée par notre nouveau Président pour son premier jour officiel en poste

*Valérie*



*Bons exercices de conversion!*

## ST-LUC / SOMMETS & SPA

*Org. Jérôme Fer, Monica Estoppey-Rüegg*

**2-4 janvier 2025**

Fantastique, merveilleux, sensationnel! Mais quelle chance avons-nous! Quelle chance effectivement avons-nous en tant que clubistes à nous mouvoir dans des paysages grandioses, d'une beauté incomparable... et tout cela en bonne compagnie. Merci au club de nous offrir l'occasion de faire de si belles rencontres! Merci à nous, clubistes, d'être qui nous sommes.

### **2 janvier**

de l'Illhorn au Schwarzhorn

### **3 janvier**

du Prilet à la Pointe de Tourtemagne

### **4 janvier**

du Prilet à l'Omen Roso et retour par l'Hôtel Weisshorn

Participants: Adrien, Benjamin, Camille, Denis, Erich, Isabelle, Mélanie, Valérie

*Mélanie*



*Au sommet de l'illhorn*

# LUNDI-X: FONDUE DE FIN D'ANNÉE

Org. Nadia Hügli-Valois, Catherine Borel

**Lundi 9 décembre 2024**

Parti de la Vue-des-Alpes, le groupe de 21 randonneurs Lundi-X se lance à pied dans la nouvelle neige tombée en quantité limitée sur la trace de la crête du Mont d'Amin pour rejoindre en ¾ h la cabane du Mont d'Amin, propriété de la section La Chaux-de-Fonds du CAS.

Après le thé bu et durant l'apéro servi, le président Philippe prend la parole pour faire le bilan annuel des activités du groupe, un bilan très réjouissant puisque ce sont 35 sorties qui ont été organisées durant l'année, dont plusieurs sorties-treks d'une durée de 5 à 8 jours. Ceci contraste de manière très positive avec les 12 sorties prévues lors de la création du groupe. Nadia pour-

suit en mentionnant que c'est maintenant plus d'une décennie qu'elle et Catherine organisent ces fondues annuelles et qu'elles remettent dorénavant à d'autres intéressés l'organisation de cette traditionnelle rencontre.

Les fondues préparées par Albertino et ses aides sont alors servies, suivies par de nombreux desserts succulents apportés par les participants.

Un grand merci à François Humbert de la section La Chaux-de-Fonds pour nous avoir chauffé la cabane et pour nous avoir assistés durant toute cette rencontre.

*Heinz*



*De la Vue-des-Alpes au Mont d'Amin*

*Photo: Heinz*

# RAQUETTES DANS LES MONTAGNES NEUCHÂTELOISES

Org. Mazal Chevallier

**Dimanche 22 décembre 2024**

C'était épique mais ça valait la peine!

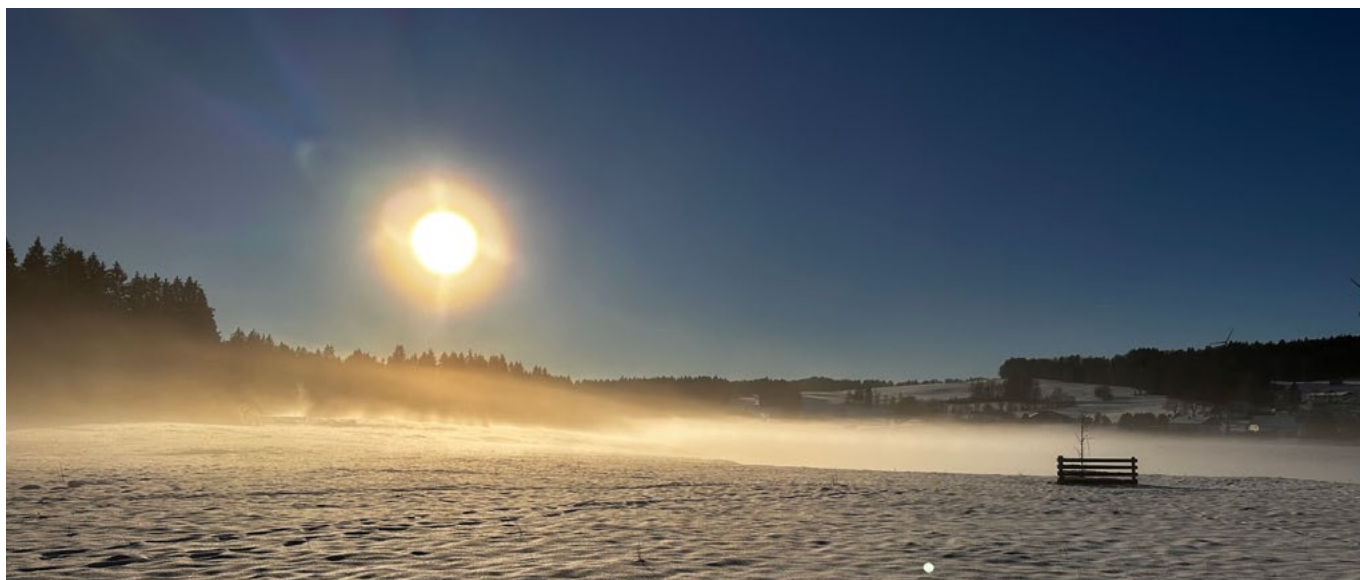
Oui, c'était épique! Il nous a fallu un bon café avant de partir, histoire de se préparer à affronter une météo digne du "Grand Nord" qui nous attendait dehors. Mais on était vachement motivés, quand même! En route pour le Mont d'Amin, on a bravé la tempête, le vent glacial, et surtout... une quantité impressionnante de neige. Magnifique, d'ailleurs, cette

neige! Heureusement que Mazal était là pour nous guider, parce qu'avec tout ce blanc et le brouillard, on aurait pu finir par vraiment perdre le Nord. Un grand merci à toutes et tous pour cette belle sortie pleine de bonne humeur, et un énorme merci à toi, Mazal. On s'est régalés! À bientôt

*Daniela*



*De la neige, mais alors plein!*



Au abords des Breuleux

Photo: Daniela

## DAMES: ST-IMIER - LES BREULEUX

Org. *Nathalie Veber, Daniela Vernardis*

**Lundi 16 décembre 2024**

Une randonnée hivernale simple et sympathique avec en prime un soleil radieux et omniprésent.

A cette saison, la 4<sup>ème</sup> étape du Trans Suisse Trail entre Saignelégier et St-Imier est raccourcie et prise en sens inverse pour que la partie raide soit faite en montée. Nous quittons St-Imier tardivement par une montée régulière dans la forêt du Droit et atteignons l'arrivée du funiculaire du Mont-Soleil par un chemin étroit en balcon présentant un Belvédère avec vue sur le Chasseral et le vallon de St-Imier.

Notre pique-nique face au soleil et sans vent est un régal. Jacqueline nous y rejoint par un sentier plus direct que nous nommons celui du «chamois peu farouche».

De là nous parvenons aux éoliennes, aux installations pho-

tovoltaïques et à l'observatoire du Mont Soleil. La neige se fait plus épaisse et les guêtres nous sont bien utiles pour rallier les Breuleux à travers bois où d'imposants sapins dégoulinent, et pâturages désertés.

Une légère brume décollant du sol ajoute un peu de féérie et de magie de Noël au charme ambiant. A défaut de celles du renne, nous suivons les traces de chamois, de chevreuils, de chevaux et celles d'un traîneau. Serait-ce celui du Père Noël?

Le Charleston Pub des Breuleux à deux pas de la gare clôt ces 13 km de randonnée dans une douce chaleur autour d'une boisson réconfortante.

Merci à toutes les participantes pour ce moment de douceur

**Nath**



Plaisir simple

Photo: Nath



*Soleil rouge du matin inquiète le marin*

*Photo: Jean-Pierre Baer*

## JEUDISTES: AÉRATION À LA CABANE PERRENOUD

*Org. Jean-Pierre Baer et Etienne Perrottet*

**Jeudi 2 janvier 2025**

«Soleil rouge du matin inquiète le marin!» Par chance, 10 Jeudistes n'ont pas tenu compte de ce dicton et se sont rendus à la cabane Perrenoud en raquettes depuis le parc de la Porretaz sur la commune de Provence. Accueillis par le soleil, le vent nous a bien vite rejoints! Et c'est un Creux du Van digne des explorations polaires qui s'offre en spectacle en fin de matinée.

Attendus à la cabane Perrenoud par Albertino et Dominique, nous ne tardons pas à nous réchauffer avec le délicieux potage aux légumes et une croûte au fromage préparés par nos deux amis.

Le retour aux voitures par un chemin plus direct que le matin a permis de nous rappeler que l'aventure n'est jamais bien loin de chez nous. Un vent fort, des traces de motoneige recou-

vertes rapidement et une visibilité réduite parfois à la limite du pâturage voire à ses pieds a transformé les lieux en zone d'exploration. La reconnaissance de cette semaine tout comme la connaissance des lieux n'ont pas été de trop pour retrouver nos véhicules sous une belle couche de neige!

Alors, le soleil rouge du matin a bel et bien tenu ses promesses et annoncé l'arrivée d'un changement de temps.

MERCI à chacun pour la bonne ambiance et en particulier à Etienne Perrottet qui nous a offert les cafés et m'a assisté pour cette course ainsi qu'à Jacques Isely qui nous a offert l'apéritif à l'occasion de son anniversaire!



*L'aventure n'est jamais bien loin de chez nous*

*Photo: Jean-Pierre Baer*



Montée au Seeberghore

## SEEBERGHORE ET PALETTE D'ISENAU

Org. Camille Aubry, Séverine Rössli  
**Vendredi 17 janvier 2025**

Le manque de neige au Sépey nous a fait renoncer à la Tour de Famelon. Nous sommes 7 à nous retrouver à l'arrivée du bus au col du Pillon, la majorité du groupe s'étant déplacé en transports publics.

La montée se fait par le col du Voré, où le soleil a tôt fait de nous réchauffer. Nous dépeautons à Chalet Vieux pour descendre en direction du lac d'Arnon, qui nous gratifie d'un beau paysage avec sa surface gelée. La neige est poudreuse et la forêt nous indique qu'il est temps de nous arrêter et de repeuter. La montée au Seeberghore se déroule sans encombre et nous arrivons au sommet après les dernières conversions.

Début de descente prudent dans cette pente un peu plus raide et déjà bien tracée, puis nous retrouvons les joies de la poudreuse avant un pique-nique aussi apprécié qu'ensoleillé, contre un chalet au point 1712. Toute la sympathique équipe, bien homogène, est motivée à remonter à la Palette d'Isenau, d'où nous rejoignons à nouveau le col du Pillon par celui du Voré.

Un grand merci à notre cheffe Camille et à toute l'équipe pour cette magnifique journée, avec une pensée toute particulière pour la co-organisatrice qui a du renoncer pour se soigner.



L'équipe au sommet



Montée au Mauernhorn par le Vallon du Dornbach

## MAUERHORN

Org. Eric Tanner, Benjamin Chapuis  
**Vendredi 24 janvier 2025**

Mercredi la sentence tombe: rendez-vous en tête de train vendredi matin à 5h32.

Double réveil mis en place, les yeux pleins de sommeil, on se retourne et les langues se délient après le café à Berne.

A Ferden Dorf, la météo est belle et la route de départ rail tracke permettant un début de montée efficace. Malheureusement au bout de 30 min, Susanne décide de faire demi tour ne se sentant pas bien. La parité 4 femmes 4 hommes est maintenant rompue mais cela ne nous empêche pas de continuer à remonter le Chummunäbritz aussi appelé "vallon où il fait froid" à cause du vent et de l'ombre omniprésente.

Qui dit froid, dit montée rapide pour ne pas se refroidir: on tient les 400 m/h et les courtes pauses nous permettent de nous retourner pour observer la vue.

On atteint le Galmpass après 4h de montée: la vue s'ouvre et nous recevons des rayons de soleil bienvenus. 15 min plus tard, après 1600 m de d+ nous touchons au but! Quelle belle vue sur notamment le Weisshorn! Mais le vent nous empêche de prendre le pique-nique ou d'écrire dans le gipfelbuch. On enlève les peaux et Benjamin a le plaisir de faire la trace sur les 10 cm de neige fraîche sur fond dur. Excellente! Une pente jamais raide, toujours bien enneigée, où nous prenons beaucoup de plaisir!

Après une pause au soleil, la remise des peaux, un dernier bout de descente et 1 km de marche sur la route, nous voilà au bistrot attendant la benne pour Gampel. Comme les horaires de cette dernière ne nous permettaient pas de prendre notre bus, Eric négocie une benne spéciale pour nous, qui nous permet d'arriver à 18h28 à Neuchâtel

Merci Eric et Benjamin pour l'organisation de cette superbe course! Merci Joëlle, Tommy, Camille, Laurence et Susanne pour cette belle journée.

*Josselin*



L'équipe au sommet





Les classiques

Photo: Jürg



Les skating

Photo: Heinz

## SKI DE FOND EN HAUTE ENGADINE - PONTRESINA

Org. Patricia Bianchin Straubhaar, Sanae Takahashi-Baumann

31 janvier - 3 février 2025

### Jour 1, Samedan et Bever

Départ de Neuchâtel de bonne heure, presque sans cheffe de course... heureusement elle est arrivée à la gare et s'est engouffrée dans le train à la dernière minute! Quelques changements de trains plus tard, nous arrivons en début d'après-midi à l'auberge de jeunesse de Pontresina. Nous nous partageons en deux groupes: les "classiques" et les "skateurs-euses" pour une première virée qui nous conduit jusqu'à Samedan pour les unes, jusqu'à Bever pour les autres.

Christelle

### Jour 2, Val Bever, Spinas

Pontresina, Celerina, Bever, Val Bever, Spinas, au retour détour par Bever jusqu'à Zuoz, d'où retour par train.

Un peu de neige fraîche le matin, couvert et froid, améliorations durant journée. Magnifique Val Bever longeant la ligne de train de l'Albula. Montée en pente douce dans les forêts enneigées jusqu'à Spinas, on mange en plein air avec couvertures. Val Bever 10 km, mais total course 26 km. Groupes skating et classique parcours quelque peu différents. Ne pas rater le Val Bever, inoubliable!!

Willy et Heinz

### Jour 3, Val Roseg

Nous partons vers 9h30 par un froid glacial pour la montée au

Val Roseg. Belle montée douce, au début le long de la rivière Ova da Roseg et ses beaux ponts, puis à travers la magnifique forêt d'arolles. Ce n'est qu'au-delà du restaurant que nous trouvons enfin les premiers rayons du soleil qui nous réchauffent. Après une bonne halte avec soupe grisonne, capuns et pâtisseries à gogo, nous redescendons pour un après-midi en liberté!

Christine, Claudine et Geneviève

### Jour 4, Morteratsch

Le dernier jour c'est la cerise sur le gâteau, la découverte de l'intérieur du Glacier de Morteratsch. A ski de fond (skating ou classique) ou bien en train depuis Pontresina jusqu'à la gare de Morteratsch, le long de l'Ova de Bernina puis à ski ou à pied jusqu'au début actuel du glacier le long de l'Ova de Morteratsch, et finalement pour tous à pied à la découverte des grottes glaciaires. Les grottes sont féériques avec des plis de glace au plafond et d'immenses blocs de glace ou de glaçons arrimés au sol. L'une d'elle est même traversante. À découvrir sans tarder... Le retour se passe avec des étoiles dans les yeux, à pied, à ski puis en transports publics jusqu'à Neuchâtel. Un grand merci à Patricia et à Sanae, organisatrices.

Véronique



4 jours de glisse

Photo: Mary-Jeanne

# WINTEREGG & FAULHORN

Org. Guido Niederer, Benjamin Chapuis  
Samedi 1<sup>er</sup> février 2025

"Et si nous allions au Faulhorn? Jamais fait, moi non plus. C'est pas mal: il y a plein de possibilités, on peut même prendre le bus pour démarrer notre aventure à 2000 m. Feu! On y va!"

Un degré 3, l'envie d'apporter du plaisir et de nous faire plaisir nous ont menés, Guido et moi, à abandonner notre première idée pour proposer une alternative originale: Winteregg suivi du Faulhorn et plus si entente. Bien nous en a pris.

Le Winteregg offre une montée sereine et scénique avec les Bernoises, le Schreckhorn et notre cible initiale qu'est la Schwalmere en arrière plan. Cette montagne plate invite également à une descente variée, pentue puis joueuse.

Le Faulhorn fait un peu pitié, pelé par le vent, connecté par la piste de luge. Mais, il ne faut pas se fier aux apparences. Le Faulhorn se mérite et il a beaucoup à offrir: p.ex. une belle et longue descente sur Grindelwald par Bussalp, ou encore une bascule au nord pour une traversée jusqu'à Axalp. Nous avons choisi cette dernière option. Elle débute par un chouette couloir, assez long dans une neige dure, puis revenue et ensuite poudreuse pour nous emmener aux abords du terrible Fangisalp bach, défendu par une armée d'éboulis, de sapins et de vernes. Nous en sommes venus à bout, surtout grâce à la vaillance et au flair de Guido (merci Guido) pour repeauter dans un endroit aussi féérique que glacial, j'ai nommé le Bödeli. 300 m de montée et nous voilà sur les pistes d'Axalp qui se terminent dans le brouillard.

Après avoir loupé un bistrot sympa sur les pistes (argh), stressés que nous étions d'attraper le dernier bus de 42 – qui n'était finalement pas le dernier bus et qui était à 17 – nous nous sommes rattrapés et avons squatté le Lädeli d'Axalp, bu une chope à Brienz suivie d'une autre dans le wagon-restaurant. C'est bien les transports publics.

Quelle belle, longue et magnifique journée. Merci à toute l'équipe pour votre confiance, vos sourires et votre bonne humeur!

*Benjamin*



*Face aux Bernoises*



*Avant de descendre sur Axalp*

# CORNETTES DE BISE

Org. Jonas Mayor, Jérôme Lüthi  
Mardi 4 février 2025

Rendez-vous pris à 6h30 sous le pont de Boudry avec Jérôme, Camille, Susanne et Josselin. Après un souci de parking vite résolu, nous récupérons Jonas à Bavois et Mathieu au café à Vouvry. Direction Miex avec l'espoir de partir skis aux pieds. Perdu! Il fait beau, il fait chaud, il n'y a pas de neige au départ. C'est ski et veste sur le sac que nous avalons les 200 premiers mètres de dénivelé. Enfin, la neige reprend ses droits et nous sortons les vestes au lac du Tanay dans un paysage magnifiquement hivernal. La montée se poursuit à un rythme agréable sous un ciel toujours bleu.

En arrivant sous la falaise des Cornettes de Bise, Jonas trace au soleil le plus longtemps possible avant de nous faire mettre les skis sur le sac, le casque sur la tête et le piolet à la main pour franchir le passage clé qui passe finalement très bien grâce aux marches réalisées par notre super chef de course.

Un bouquetin nous accueille à notre arrivée en France. Le soleil étant aussi de la partie, nous pouvons rechauffer moyennant les couteaux. S'en suit une remontée rapide de la pente sommitale. Rapide mais ponctuée de conversions relativement raides pour moi et c'est après 4h30 de montée et 1430 m de dénivelé et la 3<sup>ème</sup> tentative pour Jérôme que nous atteignons la croix sommitale. La vue est à couper le souffle, en tout cas, c'est aussi le cas pour Eole: l'absence de vent nous permet de multiplier les photos et de prendre le pique-nique face au Mont Blanc et au Grand Combin. On s'essaye à nommer quelques sommets du panorama.

La pente sommitale se skie dans une neige tout juste détendue, une belle entrée en matière. Pour plat de résistance, Jonas pose une corde sur le spit juste sous la falaise pour nous permettre de descendre skis aux pieds en dérapant, nous tenant à la corde sur les 30 m bien raides. Bien calés en bas de cette pente, nous levons la tête: Jérôme récupère la corde, skie la pente à 45° et saute les 2 m de barre rocheuse! Splendide! Félicitations à lui!

Place au dessert: 400 m de descente dans une neige de printemps moquette 4\*. Sous le col de Chaudin, Jonas fait la course avec un chamois. Si à la descente il y a match, le chamois remonte sur le versant opposé à une vitesse folle alors que nous continuons la descente: remonter avec lui nous traverse l'esprit tellement la neige est bonne mais il est déjà 15h. Le temps de remonter, puis redescendre il serait 16h30/17h et seule Camille a pris sa frontale... On finit la descente dans une neige bien froide et encore légère, puis la route enneigée et... à 300 m du parking, on remet les skis sur le sac pour finir cette magnifique journée.

Ambiance au top, soleil, ciel bleu, neige fabuleuse, course complète techniquement et quasiment personne mis à part nous!

Vive les mardis à ski!



*Trace au soleil sous la falaise des Cornettes de Bise*



*Passage clé*



*Descente dans une neige de printemps moquette 4\**

# PORTRAIT

## MICHEL ABPLANALP

### Un triumvirat pour Saleinaz

par Pierre Hiltbold

Dites à Michel qu'il est le patron de la Cabane de Saleinaz! Si son sourire ne le quitte pas souvent, vous aurez réussi à le lui faire perdre le temps de vous expliquer qu'il n'y a pas de patron à Saleinaz tout en réfutant d'ailleurs discrètement, en passant, le terme de préposé lui-même. Et c'est avec le plus grand sérieux qu'il expliquera que c'est maintenant un triumvirat formé de trois couples qui prend soin de cette cabane. Il vous présentera les époux Lovey, Annick et Joël, d'Orsières qui s'occupent de l'entretien, de la blanchisserie et des achats ainsi que les Bedoy, Dominique et Jacques, ce dernier s'occupant de la technique. Et puis silence... Alors vous ne manquerez pas de lui rappeler qu'un triumvirat est constitué de trois éléments. Et c'est un peu du bout des lèvres qu'il dira encore; "oui, bien sûr, mais moi je travaille dans l'ombre et mon épouse me donne parfois un coup de main". Puis Michel précise qu'il y a encore Étienne Uyttebroeck pour s'occuper de la nouvelle version du logiciel de réservations du CAS central.

Après cet exposé liminaire, le visage de Michel s'illumine à nouveau et la discussion peut continuer...

C'est à l'école secondaire (lycée) que Michel fait connaissance avec la montagne grâce à André Rieder, l'animateur des ACO<sup>1</sup> varappe. C'est aussi sous son impulsion qu'à la fin des années septante il rejoint l'OJ. A l'époque et à ses heures, l'animateur de ces activités scolaires était aussi gardien à Saleinaz. C'est donc bien dans cette cabane que Michel a véritablement attrapé le virus de la montagne. Il a commencé à y passer une semaine entière, puis trois semaines d'affilée. A l'époque, il aurait bien voulu en devenir le gardien. Mais il n'avait que 18 ans et la majorité s'obtenait à 20 ans. Il y avait donc une exigence qu'il ne remplissait pas et c'était sans appel.

Qu'à cela ne tienne, Michel ne se décourage surtout pas et devient moniteur J+S excursion à ski et alpinisme et continue d'évoluer avec l'OJ. Puis il décroche le jackpot: il est admis dans l'équipe de dix alpinistes de la section qui, en 1985, partira à la conquête de l'Ohmi Kangri, situé à l'Est du Népal et qui culmine à 7048 m. Il est le benjamin de l'expédition et passera près de trois mois à monter et descendre d'un camp de base à l'autre pour acheminer du matériel, à affronter le froid et des chutes de neige qui n'en finissaient pas, des vents tempétueux sur une arête interminable et défendue par des corniches énormes avant que deux membres de l'équipe atteignent le sommet, suivis des huit autres dont Michel.

Il reviendra de cette aventure avec une certitude: à refaire!

Mais pas seulement. Très reconnaissant à l'égard de la section, il tient à lui "renvoyer l'ascenseur". Il suivra les formations de chef de course été I et hiver II et se mettra à organiser un grand nombre de sorties. Sans doute par modestie, il en parle peu. Mais avec la passion qui l'anime, c'est lorsqu'il se met à raconter des anecdotes à bâton rompu qu'on ne peut pas s'em-

<sup>1</sup> Les ACO sont les Activités Complémentaires à Options que l'École secondaire neuchâteloise (lycée) offraient aux élèves depuis la fin des années soixante jusque dans les années deux mille.

pêcher de penser qu'il a certainement gravi la plupart des 4000 des Alpes.

Mais les expéditions de plus longues durées resteront son truc! A son palmarès, on peut citer le Mont McKinley (6190 m) en Alaska en près de trois semaines et en autonomie totale, l'Aconcagua (6962 m) en Argentine, soit le plus haut sommet des Amériques, le Mustagh Ata (7546 m) en Chine qu'il a gravi à ski ou encore le Mera Peak (6476 m) soit le plus haut sommet du Népal accessible, à l'époque, avec un permis trekking.



Michel préposé de Saleinaz, entre effort...

Toutes les photos: collection Michel Abplanalp



... et réconfort

Et retour à Saleinaz dont il devient enfin le préposé. A 63 ans!

Avec l'âge, Michel aime aussi se plonger dans les exploits des grands alpinistes tels que Raymond Lambert (il a fait la connaissance de son fils Yves, au service militaire), René Desmazon, Walter Bonatti ou encore Reinhold Messner. Avec le recul, il constate qu'avec la technologie les alpinistes ont passablement perdu la notion d'être livrés à eux-mêmes. Ils sont connectés et un coup de fil suffit pour faire venir un hélicoptère. C'est en disant cela qu'il se remémore l'évolution qu'il a pu constater au cours des 17 grandes patrouilles des glaciers auxquelles il a participé.

Mais Michel n'est pas de ceux qui pensent qu'avant c'était mieux. Pour lui, maintenant c'est juste différent et il faut vivre avec son temps. C'est aussi dans cet esprit qu'il empoigne le travail qu'il effectue en équipe à Saleinaz. D'ailleurs, si le réchauffement du climat a remodelé la nature aux alentours de Saleinaz en rendant l'alpinisme différent, et bien qu'à cela ne tienne: il faut équiper de nouvelles voies d'escalade, pour que les clients continuent d'affluer. Quant au patron qu'il a été dans une carrosserie, la retraite bientôt venue, c'est une expérience qu'il met au service de la Cabane avec conviction. En effet, avec lui, son triumvirat doit penser à tous les instants que le plus important c'est la satisfaction des clients. Ce sont finalement eux avec les gardiennes et les gardiens bénévoles, qui font tourner la cabane et en assurent la pérennité. Et dans l'autre sens ça marche aussi. Un client qui repart de Saleinaz avec le sourire, c'est le plus beau merci qu'il peut adresser aux bénévoles qui ne comptent pas les efforts qu'ils consacrent à la bonne marche de la cabane

Restent ceux qui en sont restés au printemps 2023 avec le Petit Clocher de Planereuse qui s'est partiellement effondré sur le sentier qui mène à Saleinaz. Michel le répétera chaque fois qu'il le peut: grâce à trois employés qui ont été mis à disposition par la

Commune d'Orsières ainsi que les efforts du triumvirat, tout est réparé. Même le géologue du canton du Valais a décrété qu'il n'y a plus de risques importants de chutes de pierres le long du sentier balisé en bleu et blanc. Et si vous ne le croyez toujours pas, il vous invite à venir constater par vous-même et vous profiterez par la même occasion du magnifique panorama que la Cabane de Saleinaz offre du haut de ses 2691 m d'altitude!



*Norvège, Lofoten*



*Patrouille de la Maya*



*Ski de rando en Iran*

# HISTOIRE DE...

## JOSHUA SLOCUM

un précurseur du tour du monde à la voile en solitaire

par **Nadia Hügli**

Commencé le 10 novembre 2024, le Vendée Globe, course à la voile en solitaire autour du monde, vient de prendre fin. La victoire est revenue au Français Charlie Davin, arrivé aux Sables d'Olonne le soir du 14 janvier 2025, après 64 jours de navigation.

La première femme à terminer la course est la Genevoise Justine Mettraux, arrivée peu après minuit le 25 janvier, au bout de 76 jours de course.

Bravo à eux! Mais n'est-ce pas le moment de rendre hommage à l'homme qui a réalisé le premier tour du globe à la voile, en solitaire aussi, le marin Joshua Slocum?

### Un excellent marin

Né en 1844 au Canada en Nouvelle-Ecosse dans une famille de marins-pêcheurs, la mer est d'abord le terrain de jeu de Joshua, avant de devenir son métier. Dès 14 ans, l'adolescent est mousse et cuisinier sur une goélette de pêche, puis devient matelot professionnel et gravit les échelons sur différents voiliers marchands faisant les liaisons commerciales entre l'Angleterre et l'Extrême-Orient. A 18 ans, il est promu lieutenant, puis second.

A 25 ans, après avoir demandé la nationalité américaine, Joshua prend son premier commandement à bord d'une goélette faisant l'aller-retour sur la côte ouest de l'Amérique, entre San Francisco et Seattle.

Durant les 25 années suivantes, il n'arrêtera plus de naviguer sur toutes les mers, surtout le Pacifique. Réputé excellent marin, il se tire de situations parfois périlleuses sans jamais perdre un membre de son équipage, ce qui lui vaut la confiance des armateurs et le commandement de plusieurs types de navires.

Mais à la fin du 19<sup>ème</sup> siècle, le vent tourne pour la navigation à voile, remplacée peu à peu par les navires à vapeur.

En 1890, Slocum a 46 ans; il est à Boston, sans emploi, comme de nombreux autres capitaines de voiliers. Que sait-il faire, à part naviguer ou travailler comme charpentier? Un événement inattendu vient répondre à ses questions et changera définitivement le cours de son existence.

### Le *Spray*

En hiver 1892, Eben Pierce, ancien baleinier et ami de Joshua, lui abandonne un vieux rafirot, couvert d'une bâche, qui gît sur sa quille dans un champ depuis 7 ans à New Bedford; un ancien bateau de pêche qui nécessite, d'après Pierce, quelques réparations ... En fait, il faudra 13 mois à Slocum pour reconstruire entièrement le bateau; sous les regards des vieux marins curieux, d'abord sceptiques, puis admiratifs, quille, étrave, membrures, bordées, pont, mât, bôme, tout est refait à neuf par Slocum. Bien aménagé avec à l'avant une cabine pour la cuisine et à l'arrière un rouf pour la couchette et les rangements, suffisamment enfoncés dans la cale pour avoir la hauteur sous barrot, long de 11,20 mètres et large de 4,32 mètres, ce beau sloop est baptisé *Spray*.

Ces derniers mois, Slocum a eu tout le temps de réfléchir à sa décision: il ira faire le tour du monde avec son beau bateau; voici

donc le moment de lever l'ancre et de prendre la mer.

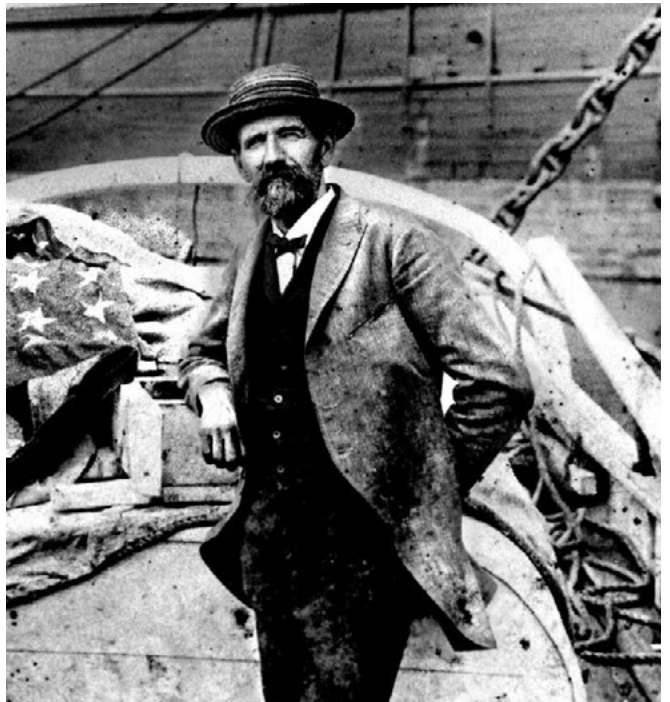
Le 24 avril 1895, sous toute sa toile, le bateau met cap au large, Slocum tout palpitant d'une émotion profonde. «Je sais qu'il ne m'est plus possible de revenir en arrière et que je m'engage dans une aventure dont je ressens profondément la signification».

**"Je sais qu'il ne m'est plus possible de revenir en arrière et que je m'engage dans une aventure dont je ressens profondément la signification"**

### Equipement rudimentaire

Comme les navigateurs du Vendée Globe, Slocum est seul sur son bateau, mais son aventure diffère de beaucoup de celles vécues par nos compétiteurs actuels.

Loin de l'accastillage et des instruments high-tech des bateaux de course, le *Spray* est équipé très sobrement: quelques bonnes voiles, un gouvernail à roue, un compas, une ancre plutôt rouillée, un loch à hélice, une lanterne de pêcheur, une gaffe, un harpon et une épuisette à poisson, sans oublier le livre de bord et une vieille horloge en fer-blanc. Pour l'éclairage, Slocum dispose d'une grosse lampe de cabine transformable en fourneau. En guise d'annexe, un doris de pêche coupé dans la largeur et renforcé à l'arrière par une planche lui permettra non seulement d'aborder les rivages, mais aussi d'en faire une lessiveuse et... sa baignoire!



Joshua Slocum

Source: New Bedford Whaling Museum

## D'ouest en est... d'est en ouest?

L'itinéraire du *Spray* diffère aussi de la route du Vendée Globe. Quittant la côte américaine depuis Boston, Slocum traverse d'abord l'Atlantique nord, passe aux Açores, pour atteindre Gibraltar. Son but est de traverser la Méditerranée et de descendre le long de la Mer Rouge par le canal de Suez, donc de naviguer vers l'est. Mais seul sur son petit bateau, quelle cible facile pour les nombreux pirates évoluant dans ces régions! Suivant donc les conseils reçus à Gibraltar, il change ses plans: longeant les côtes africaines jusqu'au Cap Vert, il retransverse l'Atlantique au sud-ouest pour atteindre la côte sud-américaine, qu'il aborde au Brésil, puis en Uruguay et en Argentine.

Slocum connaît les traîtrises des «Quarantièmes Rugissants» et profite de ses escales pour raccourcir les longueurs du mât et du beaupré, et rajouter un petit mât arrière, pour plus de sécu-

**Il faut tenir compte avant tout de quelques années d'apprentissage où j'ai étudié avec diligence les lois de Neptune**

rité. Passant alors dans le détroit de Magellan, il arrive à Punta Arenas, où un capitaine autrichien, d'expérience, lui offre... un sac de semences de tapissier! Clous plus d'une fois utiles, car, éparpillés pointes en l'air sur le pont pendant les escales de nuit dans le détroit, ils feront fuir les voleurs indigènes de La Terre de Feu!

Après des jours de navigation éreintantes entre déferlantes et courants, alors qu'il est pratiquement arrivé à la sortie du détroit, des vents violents repoussent le *Spray* au Sud-Est: Slocum ne peut que laisser fuir vers le cap Horn, cette fois d'ouest en est, pour revenir par le canal Cockburn dans le détroit de Magellan, peu au sud de Punta Arenas. Le retransversant pour la seconde fois, le pugnace navigateur finit par déboucher dans le Pacifique, le 14 avril 1896, 40 jours après son premier essai.



Le *Spray*

Source: New Bedford Whaling Museum

## Navigation plus tranquille et nombreuses escales

La suite de son voyage va être beaucoup plus calme, malgré encore des grains violents, mais plus courts. Heureux de mettre enfin pied à terre sur Juan-Fernandez, première île abordée dans le Pacifique, Slocum visite la caverne où vécut le Robinson Crusoé écossais Alexander Selkirk. Longeant les Marquises, mais sans y faire d'escale, il atteint les îles Samoa, partout reçu avec intérêt par les autorités et la population locale, notamment par la veuve de Robert Louis Stevenson, l'auteur de «l'Île au Trésor». De là, le *Spray* descend sur la côte est de l'Australie, où Slocum passe plus de 6 mois. Lors de son séjour prolongé en Tasmanie, le navigateur a la surprise de découvrir que son aventure intéresse les locaux et il a l'occasion de donner sa première conférence publique, chose qu'il réitérera volontiers par la suite, pendant le reste de la traversée.

En avril 1897, Slocum quitte les côtes australiennes, remonte au nord la barrière de corail, puis le détroit de Torrès au sud du Timor, traverse l'Océan Indien, s'arrête quelque temps à l'Île Maurice, puis passe le Cap de Bonne Espérance. Il séjourne plusieurs mois en Afrique du Sud et fait la connaissance du président du Transvaal, Mr Kruger, qui refuse l'idée que Slocum ait fait le tour du monde, en lui rappelant d'un ton sec «que le monde est plat»!

Le 26 mars 1898, le *Spray* remonte l'Atlantique du sud-est au nord-ouest pour arriver à Boston le 27 juin 1898, après une croisière de plus de quarante-six mille milles autour du monde, exactement trois ans, deux mois et deux jours plus tard.

## Prendre son temps

Car c'est aussi ça la grande différence entre la course autour du monde du Vendée Globe et le tour du monde de Slocum.

Ce vieux marin, qui a connu toutes les mers et tous les ports pendant sa vie professionnelle ne s'embarque pas le 24 avril 1895 pour une course de vitesse. Bien au contraire, il prendra tout son temps. Partout très bien accueilli, autant par la population que par les équipages des bateaux marchands, il profite de ses escales pour réparer son cher *Spray*, recoudre ou remplacer ses voiles, remplir ses cales de vivres, faire de petites croisières avec ses amis de passage, prendre ou apporter du courrier d'une île à l'autre.

Cet aventurier, doué d'un courage et d'une résistance extraordinaire, a inspiré de nombreux navigateurs en solitaire, comme Alain Gerbault, ou Bernard Moitessier, qui baptisa son bateau du nom de Joshua, en hommage à Slocum. Mais c'est surtout un homme simple, qui écrit: *Il faut tenir compte avant tout de quelques années d'apprentissage où j'ai étudié avec diligence les lois de Neptune, lois auxquelles j'ai tenté d'obéir en traversant les océans; cela en valait largement la peine.*

En 1909, le *Spray* reprendra la mer, depuis Rhode Island, alors que Slocum a soixante-cinq ans, cette fois pour une croisière vers l'Amazone et le fleuve Orénoque. On ne reverra jamais le navigateur.

## Référence

Tiré du roman «Navigateur en solitaire» de Joshua Slocum». Edition Buchet/ Chastel, 1990.

# LA LIGNE PARFAITE



*Meiringen*

24 - Ton bulletin



*Couloir NO de l'Illhorn depuis le sommet*



*Col de Cou*







*Face SO de la Pointe de Tourtemagne*



*Face ouest du Pigne de Combavert*



*Couloir NO de l'Ilhorn*



*Vallon de Réchy*



*Dans le couloir NO du Tôûno*

### EVELINE JEANRICHARD

Amoureuse du ski de randonnée, j'aime explorer et trouver les plus belles lignes à skier. L'effort de la montée rend chaque descente encore plus magique, un tracé éphémère que j'aime aussi capturer à travers mon objectif. Photographe amatrice, j'essaye de figer ces instants où la nature et le mouvement se rencontrent. Je partage ces aventures avec d'excellent·e·s skieur·euse·s, qui apprécient tout comme moi ces pentes sauvages et immaculées.



# CARNET

## PROGRAMME DES ACTIVITÉS DE LA SECTION

Le programme bimestriel ci-dessous annonce les cours et courses des deux mois à venir. Pour le groupe des **Jeudistes** seules les courses A sont mentionnées. Toutes les courses **Lundi-X** et aussi certaines courses **Dames** sont ouvertes aux membres de la section. Pour les détails et les modifications de programme, consulter le site web de la section.

### COURS EN JANVIER ET FÉVRIER 2025

date	durée	diff.	cours	organiseurs
Sa 26 avr.	1 jour	PD	<b>Cours initiation escalade</b>	Vincent Ischer

### COURSES EN JANVIER ET FÉVRIER 2025

groupe	date	durée	type	diff	courses	organiseurs
Dames	Je 6 mar.	1 jour	Rd	T1	<b>L'île D'Ogoz</b>	Odile Rames, Katy Helary
Dames	Je 13 mar.	1 jour	Raq	WT2	<b>sortie raquette dans le Jura</b>	Marianne Vessaz Ott, Sylvianne Flühmann
Dames	Me 26 mar.	1 jour	Rd	T1	<b>Lenzburg - Boniswil</b>	Nathalie Veber
Dames	Je 3 avr.	1 jour	Rd	T1	<b>Düdingen Fribourg en longeant le lac Schiffenen</b>	Josiane Gerber, Hélène Badstuber
Dames	Ma 8 avr.	1 jour	Rd	T2	<b>Le chêne de Bosses, Châtillon</b>	Barbara Gindraux, Nathalie Veber
Dames	Me 16 avr.	1 jour	Rd	T1	<b>St-Ursanne et le Clos du Doubs</b>	Christelle Godat
Dames	Je 17 avr.	1 jour	Rd	T1	<b>De Rossens à Corbières</b>	Odile Rames, Katy Helary
Dames	Me 23 avr.	1 jour	Rd	T1	<b>Au fil de l'Areuse et l'usine électrique des Moyat</b>	Christine Toffolon, Joseph Toffolon
Dames	Me 30 avr.	1 jour	Rd	T1	<b>Tiergart - Plain Fayen</b>	Christine Barny
Lundi-X	Lu 3 mar.	1 jour	Raq	WT1	<b>Rando dans le Risoux</b>	André Pahud, Adrien Ruchti
Lundi-X	Lu 17 mar.	2 jours	Sk	PD	<b>Mont Rogneux 3083 m</b>	Fernand Oliveira, Philippe Aubert
Lundi-X	Lu 7 avr.	1 jour	Rd	T2	<b>Les éoliennes de St-Brais</b>	Barbara Gindraux
Lundi-X	Ma 22 avr.	2 jours	Rd	T1	<b>Schartenflue (760 m) - Dornach</b>	Marie-Claude Borel Charpiloz, Adrien Ruchti
Lundi-X	Lu 28 avr.	1 jour	Rd	T1	<b>Route de l'absinthe - Le Frambourg(F)-Les Verrières</b>	Yves Bovay
Section	Sa 1 mar.	2 jours	Sk	PD	<b>Autour du Grand-St-Bernard/complet</b>	Christelle Godat, Julian Madrigal
Section	Di 2 mar.	6 jours	Sk	PD	<b>Skis rando à Bivio avec guide</b>	Willy Buss, Etienne Perrottet
Section	Di 2 mar.	1 jour	Raq	WT2	<b>Un sommet en raquettes</b>	Mazal Chevallier
Section	Lu 3 mar.	soirée	Ass		<b>Conférence-film: Katherine Choong</b>	Tania Kohli-Humair
Section	Ve 7 mar.	3 jours	SkA	AD	<b>Traversée La Fouly Champex Lac/complet</b>	Jérôme Fer, Jean-Daniel Quidort
Section	Ve 7 mar.	3 jours	Sk	AD-	<b>A la découverte des versants en face du Mont-Blanc/complet</b>	Martin Gansterer, Laurence Zbinden
Section	Ve 7 mar.	3 jours	Sk	AD-	<b>Escapade au Val Bedretto</b>	Jérôme Wieser, Sébastien Winkler
Section	Sa 8 mar.	1 jour	Sk	PD	<b>Rauflihore depuis Grimmelalp</b>	David Perez
Section	Sa 8 mar.	1 jour	SkA	PD	<b>Pointe de Boveire 3212m /complet</b>	Christophe Leuba, Emmanuel Onillon
Section	Sa 8 mar.	2 jours	SkA	D+	<b>Arolla cabane des Dix (Lurette ou Pleureur ou Pigne)</b>	Alexandre Pollini
Section	Sa 8 mar.	1 jour	Sk	AD	<b>D'Hérens en Anniviers</b>	Bastien Sandoz
Section	Je 13 mar.	4 jours	SkA	AD	<b>Basodino (3273m)/complet</b>	Gilles Gauthier, Laurent Jenny
Section	Sa 15 mar.	2 jours	SkA	AD+	<b>Fin de semaine à Schwärenbach/complet</b>	Emmanuel Onillon, Erich Tanner
Section	Sa 15 mar.	1 jour	Sk	F	<b>Mariannehubel (2147 m)</b>	Pascal Winkler, Alexandre Fussinger
Section	Sa 15 mar.	2 jours	Sk	PD+	<b>Wildgärst (2891)/complet</b>	Julian Madrigal
Section	Di 16 mar.	6 jours	Sk	PD	<b>Skis rando à Bivio avec guide/complet</b>	Christine Toffolon, Nathalie Veber
Section	Lu 17 mar.	1 jour	SkA	AD	<b>Lundi tout est permis - Wildstrubel en traversée</b>	Jérôme Lüthi, Camille Aubry
Section	Sa 22 mar.	5 jours	SkA	AD	<b>Haute-route des alpes URI, de Realp à Engelberg/complet</b>	Gilles Rougemont, Roger Mégroz
Section	Sa 22 mar.	2 jours	SkA	AD	<b>Saleinaz. Les 3 cols</b>	Emmanuel Onillon, Cédric Singele
Section	Ve 28 mar.	4 jours	SkA	AD+	<b>Haute Route Aletsch Nord-Sud de la foule au safran</b>	Lucie Wiget, Olivier Voirol

Section	Ve 28 mar.	3 jours	SkA	AD	<b>Gauli/complet</b>	Carlos Gil-Machin, Emmanuel Onillon
Section	Sa 29 mar.	1 jour	Sk	AD-	<b>Le Tarent 2548 m</b>	Pascal Winkler, Alexandre Fussinger
Section	Di 30 mar.	4 jours	SkA	AD	<b>Arolla - Nacamuli - Chanrion - Les Dix - Arolla</b>	Laurent Jenny
Section	Je 3 avr.	3 jours	SkA	AD	<b>De St-Luc à Zinal (Brunegghorn et Bishorn)/complet</b>	Jérôme Fer, Monica Estoppey-Rüegg
Section	Ma 8 avr.	1 jour	Rd	T2	<b>Le chêne de Bosses, Châtillon</b>	Barbara Gindraux, Nathalie Veber
Section	Ve 11 avr.	3 jours	SkA	AD	<b>Rosenhorn (3688m)/complet</b>	Guido Niederer, Benjamin Chapuis
Section	Sa 12 avr.	3 jours	SkA	AD	<b>Rimpfisch- et Strahlhorn/complet</b>	Erich Tanner, Emmanuel Onillon
Section	Sa 12 avr.	4 jours	SkA	PD+	<b>De Bergun à Zernez Grisons:Piz Forun; Piz Kesch/complet</b>	Jean-Daniel Quidort, Gilles Gauthier
Section	Me 16 avr.	1 jour	Rd	T1	<b>St-Ursanne et le Clos du Doubs</b>	Christelle Godat
Section	Je 17 avr.	4 jours	SkA	AD	<b>Mont-Rose-Pyramide Vincent 4215m-Parrotspitz 4430m/complet</b>	Jean-Daniel Quidort, Carlos Gil-Machin
Section	Me 23 avr.	1 jour	Rd	T1	<b>Au fil de l'Areuse et l'usine électrique des Moyat</b>	Christine Toffolon, Joseph Toffolon
Jeud-A	Je 6 mars	1 jour	Rd		<b>Entre 2 Lacs: Cornaux - La Neuveville</b>	Silvio Nadig & Denis Trachsel
Jeud-A	Je 13 mars	1 jour	Rd		<b>à définir</b>	à définir
Jeud-A	Je 20 mars	1 jour	Rd	T1	<b>Aesch - Blauen - Mariastein - Flüh</b>	Alfred Strohmeier
Jeud-A	Je 27 mars	1 jour	Rd		<b>Fribourg, tour des 3 rivières et fortifications</b>	Guy Quenot
Jeud-A	Je 3 avr.	1 jour	Rd		<b>Singine: autour de Düdingen</b>	Silvio Nadig & Denis Trachsel
Jeud-A	Je 10 avr.	1 jour	Rd	T2	<b>Glovelier - La Racine - Glovelier</b>	JiCé Lalou
Jeud-A	Je 17 avr.	1 jour	Rd	T2	<b>Montreux - Le Cubly</b>	Guy Fehlmann
Jeud-A	Je 24 avr.	1 jour	Rd	T1	<b>Tours de Saint-Martin et de la Molière</b>	André Duvillard

Les Dames organisent en outre des sorties régulières comme suit:

groupe	mois	jours	diff. / activité	organisatrice
Dames	jan-fév	3 <sup>ème</sup> vendredi du mois	T1	Catherine Meyer, 076 541 99 22, meyer.catherine@bluewin.ch



*Quand il fait bon être à la cabane Perrenoud*

# QUIZ



Un barrage derrière le skieur. Tu le reconnais? Alors envoie un message à [quiz@cas-neuchatel.ch](mailto:quiz@cas-neuchatel.ch) en en donnant le nom. En cas de réponse juste, tu participes à un tirage au sort pour gagner un bon de CHF 50 à faire valoir chez Vertical Passion à la Chaux-de-Fonds! Participation jusqu'au 20 mars 2025.

**vertical  
passion**  
magasin de montagne  
ski trek grimpe voyage  
rue des crêtets 99 la chaux-de-fonds  
[vertical-passion.ch](http://vertical-passion.ch)



## SOLUTION DE TON BULLETIN 2025/1

Ce sont les **Aiguilles Dorées (plusieurs sommets vers 3400-3500 m)** observées ici depuis le sud, côté Saleinaz. Beaucoup plus connue est la vue depuis le nord, côté Trient.

La traversée intégrale des Aiguilles Dorées est un long et esthétique parcours engagé

La photo est de Valentin Chapuis.



Le tirage au sort parmi les réponses justes reçues a donné comme gagnante du concours: Géraldine Schürch. Qui reçoit le bon de CHF 50 à faire valoir chez Vertical Passion.

# NOS CABANES



**Bertol, 3311 m, 80 pl.**  
G: Florence et Stéphane Schenk  
Cabane: 027 283 19 29  
E: bertol@cas-neuchatel.ch



**Saleinaz, 2691 m, 48 pl.**  
P: Michel Abplanalp  
M: 079 220 04 74  
E: saleinaz@cas-neuchatel.ch



**Perrenoud, 1419 m, 28 pl.**  
P: Mohamed Boukhchacha  
M: 078 746 36 28  
E: perrenoud@cas-neuchatel.ch

Voir [www.cas-neuchatel.ch](http://www.cas-neuchatel.ch) > cabanes

## Cabane Perrenoud

Gardiennage les week-ends

## Cabane de la Menée

Occupations ponctuelles.

## Chalet des Alises

Occupations ponctuelles.

## Appartement d'Arolla Le Panorama

Occupations ponctuelles.

## Cabane de Saleinaz

Gardiennage du 13 mars au 23 avril, puis du 5 juin au 21 septembre

## Cabane Bertol

Gardiennage du 1<sup>er</sup> mars à fin septembre



**Arolla, 2000 m, 6 pl.**  
P: Diane Chabloz  
M: 079 769 55 97  
E: panorama@cas-neuchatel.ch



**Menée, 1292 m, 15 pl.**  
P: Magali Niklaus  
M: 078 642 00 34  
E: menea@cas-neuchatel.ch



**Alises, 1067 m, 10 pl.**  
P: Baptiste Delhove  
T: 079 103 50 97  
E: alises@cas-neuchatel.ch



Noël à Perrenoud avec Albertino

## Appel aux contributions

Envoie-nous tes contributions à [bulletin@cas-neuchatel.ch](mailto:bulletin@cas-neuchatel.ch). Textes et photos sont les bienvenus. Nous publions régulièrement, notamment ci-dessus une photo reçue (qualité minimale 2 MB).

Bulletin bimestriel no 2025/2

Mars - avril 2025

98<sup>e</sup> année

## CAS SECTION NEUCHÂTELOISE

### PRÉSIDENTE

Jean-Daniel Quidort

tél. 078 600 66 89

[presidence@cas-neuchatel.ch](mailto:presidence@cas-neuchatel.ch)

### RÉDACTION

[bulletin@cas-neuchatel.ch](mailto:bulletin@cas-neuchatel.ch)

Heinz Hügli, rédacteur-éditeur

tél. 078 828 24 97

Nadia Hügli, Pierre Hiltbold,

chroniqueurs

Valentin Chapuis, photographe

### GESTION DES MEMBRES

Barbara Gindraux

tél. 076 384 67 54

[membres@cas-neuchatel.ch](mailto:membres@cas-neuchatel.ch)

### GESTION DES ANNONCES

[annonces@cas-neuchatel.ch](mailto:annonces@cas-neuchatel.ch)

Patricia Bianchin, contact, 079 231 92 70

Simone Füzesséry, admin, 079 566 45 69

### IMPRESSION

Messeiller SA, Lakeside Printhouse

Place de la Fontaine 1, Case postale 142

2034 Peseux

tél. 032 725 12 96

### POSTFINANCE

Compte postal 20-1896-2

IBAN CH45 0900 0000 2000 1896 2

### PHOTOS

Les photos (min 2 MB) en lien avec la montagne ou la section sont les bienvenues à la rédaction

### REPRODUCTION

Tous droits réservés



imprimé en  
suisse

## Clôture rédactionnelle

Le 1<sup>er</sup> du mois qui précède le mois de parution (1<sup>er</sup> avril 2025 pour le no. 2025/3 de mai - juin)

**JAB**

CH-2000 Neuchâtel  
P.P./Journal

**LA POSTE** 



Grotte de glace du glacier de Morteratsch

Photo: Jürg Franz